



RIWANUS
ul. Zabrzeńska 22/6, 61-131 Poznań
tel.: +48 605 512 419
e-mail: ryszard@riwanus.pl
www.riwanus.pl

PROJEKT ZAGOSPODAROWANIA TERENU+ PROJEKT ARCHITEKTONICZNO-BUDOWLANY + ZAŁĄCZNIKI.		
TOM I	BRANŻA DROGOWA	EGZ. NR 1
RODZAJ ZAMIERZENIA:	Przebudowa drogi gminnej nr 080741C Gołkowo - Nad Strugą w km 0+000 - 0+934 z włączeniem do drogi powiatowej nr 1829C Cielęta - Gołkowo -Szczutowo, odcinek dł. 0,934km.	
OBIEKT :	Droga gminna nr 080741C Gołkowo - Nad Strugą w km 0+000 - 0+934 z włączeniem do drogi powiatowej nr 1829C Cielęta - Gołkowo - Szczutowo w km 0+000, odcinek dł. 0,934km. KAT. OBIEKTU - XXV (drogi) .	
ADRES:	Dz. nr ewid. 46/1 , 121/1, 38, 120/3, 118/4, 118/5, 111/1, 39/1 , obręb Gołkowo - j. ewid. 040205_5.0003 87-320 Górzno	
INWESTOR:	Miasto i Gmina Górzno, ul. Rynek1, 87-320 Górzno	
AUTORZY OPRACOWANIA		
BRANŻA	NAZWISKO, NR UPRAWNIENIA, SPECJALNOŚĆ	PODPIS
DROGI Projektant :	mgr inż. Danuta Iwanus BP-RN-V/158/83 KUP/BD/0741/01	
DROGI Projektant/Sprawdzający:	mgr inż. Ryszard Iwanus KUP/0125/POOD/08; KUP/BO/0245/07	

Poznań marzec 2024

SPIS ZAWARTOŚCI OPRACOWANIA PROJEKT ZAGOSPODAROWANIA TERENU + PROJEKT ARCHITEKTONICZNO-BUDOWLANY + ZAŁĄCZNIKI.

Nazwa zamierzenia budowlanego : **Przebudowa drogi gminnej nr 080741C Gołkowo-Nad Strugą w km 0+000 - 0+934 z włączeniem do drogi powiatowej nr 1829C Cielęta - Gołkowo -Szczutowo, odcinek dł. 0,934km.**

Nazwa obiektu budowlanego : **Droga gminna nr 080741C Gołkowo-Nad Strugą w km 0+000 - 0+934 z włączeniem do drogi powiatowej nr 1829C Cielęta Gołkowo - Szczutowo (km 0+000), odcinek dł. 0,934km. KAT. OBIEKTU - XXV (drogi).**

Inwestor : **Miasto i Gmina Górzno, ul. Rynek1, 87-320 Górzno**

L.P	Spis treści	nr str.
	Strona tytułowa ze spisem treści	1
	Spis treści	2
Część 1.	Projekt Zagospodarowania Terenu dla zakresu zamierzenia budowlanego: Przebudowa dr. gminnej nr 080741C Gołkowo-Nad Strugą w km 0+000 - 0+934 z włączeniem do dr nr 1829C Cielęta - Gołkowo -Szczutowo, odcinek dł. 0,934km	3-9
1. 1.	Część opisowa projektu zagospodarowania terenu	3-7
1. 1. 1.	Określenie przedmiotu zamierzenia budowlanego.	3
1. 1. 2.	Określenie istniejącego stanu zagospodarowania terenu (działki) w tym informacja o obiektach budowlanych przeznaczonych do rozbiórki.	3
1. 1. 3.	Projektowane zagospodarowanie terenu /działki , w tym: a) urządzenia budowlane związane z obiektami budowlanymi, b) sposób odprowadzania lub oczyszczania ścieków, c) układ komunikacyjny, d) sposób dostępu do drogi publicznej, e) parametry techniczne sieci i urządzeń uzbrojenia terenu, f) ukształtowanie terenu i układ zieleni, w zakresie niezbędnym do uzupełnienia części rysunkowej projektu zagospodarowania terenu (działki).	4
1. 1. 4.	Zestawienia: a) powierzchnie zabudowy projektowanych i istniejących obiektów budowlanych b) powierzchnie dróg, parkingów, placów i chodników,	5
1. 1. 5.	Informacje i dane : a) Informacja o rodzaju ograniczeń lub zakazów w zabudowie i zagospodarowaniu terenu wynikających z aktów prawa miejscowego lub decyzji WZ, b) Informacja o ochronie konserwatorskiej lub archeologicznej. c) Informacja o wpływie eksploatacji górniczej na działkę lub teren zamierzenia budowlanego - jeśli zamierzenie budowlane znajduje się w granicach terenu górniczego, d) Informacja o charakterze , cechach istniejących i przewidywanych zagrożeń dla środowiska oraz higieny i zdrowia użytkowników projekt. obiektów budowl. i ich otoczenia w zakresie zgodnym z przepisami odrębnymi.	5
1. 1. 6.	Dane dotyczące warunków ochrony przeciwpożarowej.	6
1. 1. 7.	Inne niezbędne dane wynikające ze specyfiki, charakteru i stopnia skomplikowania obiektu budowlanego lub robót budowlanych	6
1. 1. 8.	Informacja o obszarze oddziaływania obiektu.	7
1. 2.	Część rysunkowa projektu zagospodarowania terenu lub działki	
1. 2. 1.	Projekt Zagospodarowania Terenu dla zakresu zamierzenia budowlanego:	8 - 9
Część 2.	Projekt architektoniczno-budowlany dla zamierzenia budowlanego: Przebudowa drogi gminnej nr 080741C Gołkowo- Nad Strugą w km 0+000 - 0+934 z włączeniem do drogi powiatowej nr 1829C Cielęta - Gołkowo - Szczutowo, odcinek dł. 0,934km	10 - 18
2. 1.	Część opisowa projektu architektoniczno-budowlanego	10 - 15
2. 1. 1.	Określenie rodzaju i kategorii obiektu budowlanego będącego przedmiotem zamierzenia budowlanego	10
2. 1. 2.	Zamierzony sposób użytkowania oraz program użytkowy obiektu budowlanego.	10
2. 1. 3.	Układ przestrzenny oraz forma architektoniczna obiektu budowlanego	11
2. 1. 4.	Charakterystyczne parametry obiektu budowlanego	11
2. 1. 5.	Opinia geotechniczna oraz informacja o sposobie posadowienia obiektu budowlanego	11
2. 1. 6.	Stan projektowany dla zakresu przebudowy drogi gminnej.	12
2. 1. 7.	Parametry techniczne obiektu budowlanego charakteryzujące wpływ obiektu budowlanego na środowisko i jego wykorzystywanie oraz na zdrowie ludzi i obiekty sąsiednie.	14
2. 1. 8.	Informacje o zasadniczych elementach wyposażenia budowlano-instalacyjnego, zapewniających użytkowanie obiektu budowlanego zgodnie z przeznaczeniem.	15
2. 1. 9.	Dane dotyczące warunków ochrony przeciwpożarowej.	15
2. 2.	Część rysunkowa projektu architektoniczno- budowlanego	16-18
2. 2. 1.	Profil podłużny drogi 080741C w km 0+000 - 0+934	16
2. 2. 2.	Przekroje charakterystyczne - konstrukcja nawierzchni i przepustu	17-18
2. 2. 3.	Przekroje poprzeczne- tylko w PT	-
Część 3	Załączniki do projektu budowlanego : Przebudowa drogi gminnej nr 080741C Gołkowo- Nad Strugą w km 0+000 - 0+934 z włączeniem do drogi powiatowej nr 1829C Cielęta - Gołkowo -Szczutowo, odcinek dł. 0,934km	19 - 32
3. 1.	Informacja o bezpieczeństwie i ochronie zdrowia	19 - 23
3. 2.	Kopie decyzji o nadaniu projektantom uprawnień budowlanych w odpowiedniej specjalności oraz kopie zaświadczeń o wpisie na listę członków właściwej izby samorządu zawodowego	24 - 27
3. 3.	Uzgodnienie : ZDP 1	28- 29
3. 4.	Uzgodnienie : ZDP 2	30-31
3. 5.	Uzgodnienie branżowe Orange	32-33
3. 6.	Oświadczenia projektantów	34

PROJEKT ZAGOSPODAROWANIA TERENU - CZĘŚĆ OPISOWA.

Nazwa zamierzenia budowlanego : **Przebudowa drogi gminnej nr 080741C Gołkowo-Nad Strugą w km 0+000 - 0+934 z włączeniem do drogi powiatowej nr 1829C Cielęta - Gołkowo -Szczutowo, odcinek dł. 0,934 km.**

Nazwa obiektu budowlanego : **Droga gminna nr 080741C Gołkowo-Nad Strugą w km 0+000 - 0+934 z włączeniem do drogi powiatowej nr 1829C Cielęta Gołkowo - Szczutowo (km 0+000), odcinek dł. 0,934km. KAT. OBIEKTU - XXV (drogi) .**

Inwestor : **Miasto i Gmina Górzno, ul. Rynek1, 87-320 Górzno**

1. Określenie przedmiotu zamierzenia budowlanego.

Przedmiotem zamierzenia budowlanego jest przebudowa drogi gminnej kl. "D" dojazdowej do terenów zabudowy siedliskowej (rolniczej) w m. Gołkowo , w km 0+000 - 0+934 o dł. 934mb , usytuowana w obszarze działek oznaczonych nr ewidencyjnymi: . 46/1 , 121/1, 38, 120/3, 118/4, 118/5, 111/1, 39/1 .

Zamierzenie budowlane przebudowa i nadbudowa nawierzchni jezdni drogi gminnej nr 080741C Gołkowo - Nad Strugą na odcinku o dł. ok. 940 mb rozpoczynające się skrzyżowaniem z dr. powiatową nr 1829C w km 0+000 w miejscowości Gołkowo, jest dojazdem do zabudowy mieszkalnej i użytków rolnych usytuowanych wzdłuż pasa drogowego. Pas drogowy stanowi korona drogi o szer. 5,0-5,5m z jezdnią o szer. 4,0m, na całej powierzchni posiadająca nawierzchnię kłincowo - żwirową i obustronne pobocze gruntowe o szer. 0,5-1,0m. Zużycie techniczne nawierzchni jezdni oraz wykonana w ubiegłych latach przebudowa drogi na odcinku w km 0+934 - 2+464 (skrzyżowanie z drogą nr 1833C) sprawia , że konieczna jest jej przebudowa i nadbudowa wzmacniająca konstrukcję oraz remont i wzmocnienie istniejącego podłoża z usytuowaniem projektowanych robót budowlanych w istniejącym pasie drogowym.

2. Określenie istniejącego zagospodarowania działki-terenu w obszarze projektowanego zamierzenia.

Teren przewidziany pod realizację zamierzenia budowlanego jest istniejącym pasem drogowym drogi gminnej nr 080741C Gołkowo - Nad Strugą , Droga nr 080741C Gołkowo - Nad Strugą jest drogą gminną i posiada parametry drogi dojazdowej - klasy "D". Obsługuje zabudowę siedliskowo-rolniczą usytuowaną wzdłuż jezdni , stanowiąc dojazd do drogi powiatowej nr 1829C (dz. nr 121/1 i nr 46/1) i drogi powiatowej nr 1833C (dz. nr 78 o. Gołkowo). Pas drogowy przewidziany do realizacji zamierzenia mieści się w całości w obszarze działek użytkowanych jako pas drogowy.

Pas drogowy w obszarze robót posiada szer.5,5 - 6,0 m , w obszarze którego usytuowana jest :

- jezdnia o szerokości zasadniczej 4,0m (zainwentaryzowana szerokość 4,15-4,50m) o nawierzchni kłincowo-żwirowej gr. 10-15cm.

- obustronne pobocze gruntowe (trawiaste) o szer. 0,5-0,8 m.

Początek zamierzenia budowlanego ustalony km 0+000 jest krawędzią jezdni drogi nr 1829C - posiadającej nawierzchnię bitumiczną. Koniec zamierzenia budowlanego ustalony w miejscu zmiany nawierzchni na wykonaną w latach 2016-2018 w technologii : nawierzchnię bitumiczną cienkowarstwową na podbudowie gr-25-30cm z gruntu stabilizowanego środkiem adhezyjnym i cementem oraz warstwie podbudowy uzupełniającej z kruszywa stabilizowanego mechanicznie gr ok. 6 cm. . Występujące uszkodzenia nawierzchni jezdni wskazują na nieodporność na wpływ warunków atmosferycznych w formie opadów i napływ wód opadowych spływających z otaczającego terenu w kierunku korony drogi , które powodują wsiąkanie wody oraz podtapianie krawędzi jezdni lub całej jezdni przez zalewanie przez spływające wody z otaczających pól. Wzdłuż drogi brak urządzeń przechwytyjących wody opadowe , przed krawędzią korpusu drogi, spływające z działek rolnych usytuowanych po lewej stronie jezdni .

W obszarze pasa drogowego objętego robotami budowlanymi stwierdzono występowanie mediów uzbrojenia technicznego :

- w odl. 2-5m od lewej krawędzi jezdni (poza pasem drogowym) , na całej dł. drogi przebiega sieć wodociągowa zasilająca wieś - o śr. 110 mm;

- w odl. 2-3m od krawędzi jezdni (poza pasem drogowym) przebiega sieć telefoniczna - kabel TT , który w km 0+399,5 i km 0+837,5 przechodzi pod koroną drogi zmieniając kierunek;

- w odl. 0,5-1m od krawędzi jezdni - w pasie drogowym przebiega sieć energetyczna - kabel Enn , na fragmentach drogi, który zasilą istniejące w otoczeniu siedliska

- w km 0+254 pod koroną drogi przechodzi kolektor melioracyjny o śr. 300mm;

Na trasie drogi oraz w strefie skrzyżowania z drogą powiatową nie stwierdzono usytuowanie oznakowania pionowego.

3. Projektowane zagospodarowanie działki - terenu w obszarze projektowanego zamierzenia.

W obszarze przewidzianym pod realizację zamierzenia budowlanego : Przebudowa drogi gminnej nr 080741C Gołkowo- Nad Strugą w km 0+000 - 0+934 z włączeniem do drogi powiatowej nr 1829C Cieleća - Gołkowo - Szczutowo, odcinek dł. 0,934km , zaprojektowano wykonanie następujących prac budowlanych :

- przekształcenie istniejącego zjazdu publicznego na dr. nr 1829C , w skrzyżowanie dróg - zwykle trójwlotowe;
- w obszarze skrzyżowania , równoległe do jezdni dr. nr 1829C , w linii jej rowu przydrożnego wbudowanie przepustu drogowego o śr. 600mm i dł. 10,0m;
- w km 0+000 - 0+932 przebudowę jezdni w zakresie dostosowania istniejącej podbudowy do potrzeb funkcjonalno-ruchowych poprzez wzmocnienie podbudowy wraz z nadbudową nawierzchni ulepszonej bitumicznej - z mieszanki MMA o gr. całkowitej 6 cm - jezdni o szer. 4,5m z poszerzeniem w strefie skrzyżowania do 5,0m;
- odtworzenie poboczy gruntowych na szer. 50-75 cm- w tym pod 25 cm pobocza odsadzka z podbudowy ;
- umocnienie istniejących zjazdów do posesji lub użytków rolnych poprzez wykonanie podbudowy i nawierzchni bitumicznej na szer. pobocza tj 100 cm- w celu zabezpieczenia uszkodzeń krawędzi jezdni w miejscach wjazdu i wyjazdu z drogi (podstawowa szerokość nawierzchni zjazdu w linii krawędzi jezdni - 6,0m).

Na odcinkach prostych jezdni - zaprojektowano spadek poprzeczny jezdni jako daszkowy 2%, na łukach jednostronny dostosowany do promienia łuku.

Charakterystyka przebiegu drogi 080741C w układzie poziomym przedstawia się jak poniżej :

Pocz. odc.	Koniec odc.	Dł. (m)	Charakterystyka	Szer.p. d. (m)	Szer. jezdni (m)	Uwagi
0+000	0+011,7	11,7	$\alpha=31^\circ$, R=23,0m	20,0	5,0 , i=2,5-4%	SKZ, rl=8,0m; rp=6,0m
0+011,7	0+031,7	20,0	Prosta przejśc.	16,0-7,0	5,0-4,5; i=4-id	
0+031,7	0+485,6	453,9	prosta	6,5	4,5 ; i=id	
0+485,6	0+548,3	62,7	$\alpha=6^\circ$, R=600,0	6,5	4,5 ; i=id	
0+548,3	0+737	188,7	prosta	6,5	4,5 ; i=id	
0+737	0+752	15,0	PP	6,5	4,5 ; i=id-3%	
0+752	0+828,7	76,7	$\alpha=49^\circ$, R=90,0	6,5	4,5 ; i=3%	
0+828,7	0+843,7	15,0	PP	6,5	4,5; i=3-id	
0+843,7	0+934	90,3	prosta	6,5	4,5 ; i=id	

Usytuowanie zjazdów na drodze 080741C wg opracowanego PZT dla zabudowy siedliskowej

L.p.	Oznaczenie	Lokaliz. wg PBW	Obsługuje dz. nr.	Szerokość (m)	Uwagi
1	ZL- g	0+134	Dz. nr 120/4	4,0/6,0 ; dł. 1,0	
2	ZL- g	0+138	DZ. nr ..	4,0/6,0 ; dł. 1,0	
3	ZP	0+143,4	DZ. nr 43/2	4,0/6,0 ; dł. 1,0	
4	ZP	0+164,3	DZ. nr 43/2	4,0/6,0 ; dł. 1,0	
5	ZL- g	0+190,1	Dz. nr 118/6	4,0/6,0 ; dł. 1,0	
6	ZP	0+190,1	DZ. nr 43/4	4,0/6,0 ; dł. 1,0	
7	ZP - g	0+304	DZ. nr 42	4,0/6,0 ; dł. 1,0	
8	ZP	0+391,5	DZ. nr 42	4,0/6,0 ; dł. 1,0	
9	ZL -g	0+411	DZ. nr ..	4,0/6,0 ; dł. 1,0	
10	ZP - p	0+424	DZ. nr 41 - dr	4,5/14,0 ; dł. 5,0	R=2*5,0 m
11	ZP	0+803,4	DZ. nr ..	4,0/6,0 ; dł. 1,0	
12	ZL	0+928	DZ. nr ..	4,0/6,0 ; dł. 1,0	

a) Urządzenia budowlane związane z obiektami budowlanymi.

Przepust drogowy w km 0+002,6 o śr. 60 cm i dł. 10,0 m w ciągu rowu przydrożnego dr. 1829C.

b) Sposób odprowadzania lub oczyszczania ścieków.

Odwodnienie nawierzchni pasa drogowego (drogi nr 080741C) powierzchniowe - spadkami podłużnymi i poprzecznymi na pobocze gruntowe z sukcesywnym wsiąkaniem w podłoże w obszarze pasa drogowego.

Odwodnienie nawierzchni projektowanych zjazdów zaprojektowano jako powierzchniowe z odprowadzeniem na krawędź boczną nawierzchni zjazdu i do gruntu za pośrednictwem pasów gruntowych pełniących funkcję poboczy w obszarze istniejącego pasa drogowego. Dodatkowo uwzględniono odprowadzenie spływających wód opadowych z działek rolnych usytuowanych po lewej stronie jezdni (naturalny kierunek spływu wód do rzeki Pissy - zgodnie z ukształtowaniem terenu) - w najniższych p-tach terenu poprzez zaprojektowaną instalację odwadniającą - zbiorczo- rozsączającą w km 0+254 i 0+658.

c) Układ komunikacyjny.

Na etapie przedmiotowego zamierzenia budowlanego nie przewidziano zmian komunikacyjnych w obszarze dróg : nr 1829C - nr 080741C - nr 1833C w stosunku do stanu istniejącego. Wszelkie potrzeby komunikacyjne dla działek usytuowanych wzdłuż dr. nr 080741C z istniejącą zabudową rolniczą oraz uprawami rolnymi będą zaspokojone przez w/w drogę .Wszelkie potrzeby parkingowe dla działek obsługiwanych przez drogę 080741C - są zapewnione wyłącznie w obszarze tych działek.

d) Sposób dostępu do drogi publicznej.

Teren przeznaczony pod realizację zamierzenia - drogę gminną (publiczną) 080741C - posiada dostęp do dróg publicznych wyższego rzędu tj. dr nr 1829C i dr nr 1833C.

e) Parametry techniczne sieci i urządzeń uzbrojenia terenu.

- **Instalacja wodociągowa**
Obiekt objęty budową nie wymaga regulacji wysokościowej zakończeń urządzeń sieci wodociągowej projektowanych w obszarze jezdni.
- **Kanalizacja sanitarna**
Obiekt objęty budową nie wymaga regulacji wysokościowej urządzeń sieci kanalizacji sanitarnej - nie dotyczy
- **Odprowadzanie wód opadowych**
Obiekt objęty budową nie wymaga regulacji wysokościowej urządzeń sieci kanalizacji deszczowej - nie dotyczy
- **Instalacja gazowa**
Obiekt objęty budową nie wymaga regulacji wysokościowej urządzeń sieci gazowej - nie dotyczy .
- **Instalacja elektroenergetyczna**
Obiekt objęty budową nie wymaga robót w zakresie sieci elektroenergetycznej.

f) Ukształtowanie terenu i układ zieleni.

W obszarze pasa drogowego drogi 080741C nie przewidziano usytuowania zieleni , ze względu na jego szerokość oraz charakter otaczającego terenu. Ukształtowanie poprzeczne i podłużne trasy drogi dostosowane do istniejącego terenu z uwzględnieniem włączenia do drogi nr 1829C.

Projektowane zamierzenie budowlane nie pociąga za sobą żadnych koniecznych wycinek drzew i nie obejmuje wykonania lub zmiany jakichkolwiek terenów zieleni.

4. Zestawienia powierzchni.

b) powierzchnia zabudowy obiektu projektowanego jako zamierzenie budowlane - przebudowa drogi nr 080741C , w obszarze pasa drogowego, o nawierzchni bitumicznej wynosi :

- powierzchnia jezdni w obszarze PD dr. nr 1829C wynosi	- 33,35 m2
- powierzchnia jezdni w obszarze PD dr. nr 080741C wynosi	- 4 202,00 m2
- powierzchnia zjazdów w obszarze PD dr. nr 080741C wynosi	- 88,25 m2

d) powierzchnie innych dróg, parkingów, placów i chodników - nie dotyczy

e) powierzchnie biologicznie czynne - nie rozpatrywano - nie dotyczy

f) powierzchni innych części terenu, niezbędnych do sprawdzenia zgodności z MPZP i decyzją o warunkach zabudowy dla budowy zjazdów - nie rozpatrywano , nie wystąpiła potrzeba wynikająca z przepisów prawnych .

5. Informacje i dane dotyczące ograniczeń i zagrożeń.

a) Ograniczenia lub zakazy w zabudowie i zagospodarowaniu terenu wynikających z aktów prawa miejscowego lub decyzji o warunkach zabudowy i zagospodarowania terenu.

Działki pasa drogowego objęte zamierzeniem budowlanym, są położone na terenie, na którym nie obowiązuje miejscowy plan zagospodarowania przestrzennego.

Lokalizacja i parametry włączenia do drogi publicznej nr 1829C zostały określone przez zarządcę dróg - Zarząd Dróg Powiatowych w Brodnicy, Karbowo , ul. Wczasowa 40, 87-300 Brodnica w uzgodnieniu :

- pismem z dnia 22.03.2024r , znak : TN.4042 -18/24/MK oraz dokonano zgłoszenia wodno-prawnego dla zakresu budowy w/w przepustu drogowego o dł. 10,0m.

Powyższe akty prawne są wystarczające do lokalizacji odcinka dr. nr 080741C podlegającego przebudowie.

b) Informacje o ochronie konserwatorskiej i archeologicznej dla terenu zamierzenia.

Teren, na którym jest projektowane zamierzenie nie jest wpisany do rejestru zabytków ani gminnej ewidencji zabytków . Zamierzenie budowlane nie jest lokalizowane jest w obszarze objętym ochroną konserwatorską ani archeologiczną.

c) Informacje o wpływie eksploatacji górniczej na terenie zamierzenia.

Zamierzenie budowlane nie znajduje się w granicach terenu górniczego, dlatego nie występuje wpływ eksploatacji górniczej na teren zamierzenia .

d) Informacje o charakterze, cechach istniejących i przewidywanych zagrożeń dla środowiska oraz higieny i zdrowia.

Projektowane zamierzenie budowlane : Przebudowa drogi gminnej nr 080741C Gołkowo- Nad Strugą w km 0+000 - 0+934 z włączeniem do drogi powiatowej nr 1829C Cieleń - Gołkowo -Szczutowo, odcinek dł. 0,934km - zarówno w trakcie budowy jak i eksploatacji nie wpłynie negatywnie na środowisko ani nie spowoduje zagrożeń dla środowiska oraz higieny i zdrowia użytkowników projektowanego obiektu .

W ramach realizacji przedsięwzięcia nie przewiduje się wycinki drzew ani innej ingerencji w istniejącą roślinność występującą w strefie projektowanej przebudowy. Rozmiar przedsięwzięcia nie wymaga dodatkowych środków chroniących środowisko i nie wymaga wydania decyzji środowiskowej uwarunkowania zgody na realizację planowanego przedsięwzięcia (zgodnie z rozporządzeniem RM z dnia 09.11.2010r w sprawie przedsięwzięć mogących znacząco oddziaływać na środowisko (Dz. U. nr 213 poz. 1397) przy dł. odcinka drogi >1,0 km).

Określone projektem materiały budowlane, przeznaczone do wbudowania na obiekcie, spełniają wymagania obowiązujących w tym zakresie przepisów, a Wykonawca robót ma obowiązek posiadania dokumentów potwierdzających , że zostały one wprowadzone do obiegu zgodnie z obowiązującymi regulacjami prawnymi.

Przyjęte rozwiązania techniczno-technologiczne nie są rozwiązaniami nowatorskimi w skali krajowej. Opierają się na technologiach powszechnie znanych i stosowanych. Spełniają wymogi ochrony środowiska i pozwalają na osiągnięcia standardów technicznych odpowiadających obowiązującym przepisom i normom.

Całość przedsięwzięcia jest usytuowana w obszarze Górznięsko- Lidzbarskiego Parku Krajobrazowego w odl. ok. 1000m od granicy obszaru Natura 2000.

6. Dane dotyczące warunków ochrony przeciwpożarowej.

Projektowane zamierzenie budowlane jako element infrastruktury technicznej nie stwarza zagrożenia ppoż. i zwiększa bezpieczeństwo ochrony przeciwpożarowej otoczenia w obszarze którego jest zlokalizowany .

7. Inne niezbędne dane wynikające ze specyfiki, charakteru i stopnia skomplikowania obiektu budowlanego lub robót budowlanych.

Wymóg lokalizacji kanału technologicznego w istniejącym pasie drogowym wynikający z art. 39 ust. 6 p-t 2 (Ustawy o drogach publicznych (Dz. U. z 2021r . poz. 1376,1595 z 2022 poz.32,655) nie może zostać spełniony w ramach realizacji niniejszego zamierzenia , gdyż nie ma możliwości zaprojektowania kanału technologicznego w pasie drogowym w/w drogi gminnej klasy "D" ze względu na szerokość istniejącego pasa drogowego, oraz brak kontynuacji kanału w przyszłości.

8. Informacja o obszarze oddziaływania zamierzenia budowlanego.

Obszarem oddziaływania obiektu , zdefiniowanym w art. 3 pkt 20 Ustawy Prawo Budowlane , jest teren wyznaczony w otoczeniu obiektu budowlanego na podstawie przepisów odrębnych , wprowadzających związane z tym obiektem ograniczenia w zagospodarowaniu, w tym zabudowę tego terenu. Zgodnie z art. 34 ust. 1 pkt 5 ustawy Prawo budowlane informuje się, że lokalizacja projektowanego zamierzenia zawiera się w granicach pasa drogowego drogi publicznej tj.: cz. dz. nr 46/1 , nr 121/1 i nr 38 oraz dz. nr 120/3, 118/4, 118/5, 111/1, 39/1 - przeznaczonych do realizacji zamierzenia . **Obszar oddziaływania przedmiotowego przedsięwzięcia - ogranicza się on do terenu objętego powierzchnią przedsięwzięcia w obszarze pasa drogowego drogi gminnej nr 080741C . zlokalizowanej w km 0+000 - 0+934.**

Analizę obszaru oddziaływania przeprowadzono z uwzględnieniem Rozporządzenia Ministra Infrastruktury z dnia 12 kwietnia 2002r , w sprawie warunków technicznych jakim powinny odpowiadać budynki i ich usytuowanie (tekst jednolity Dz. U. z 2019r., poz. 1065) pod kątem wyznaczenia w otoczeniu obiektu budowlanego terenu , na który obiekt oddziałuje wprowadzając ograniczenia w jego otoczeniu .

- § 29 – spełniono warunek dotyczący zakazu spływu wód opadowych na teren nieruchomości sąsiednich

- § 271 – spełniono wymogi odnośnie usytuowania obiektu z uwagi na bezpieczeństwo pożarowe.

Ponadto stan projektowany obiektu jest zgodny z wymogami wynikającymi z ogólnych przepisów techniczno-budowlanych określających warunki lokalizacji i realizacji przedsięwzięcia , gdyż: - dla sąsiednich terenów niezabudowanych - brak oddziaływania w zakresie lokalizacji zabudowy lub urządzeń budowlanych;

- dla sąsiednich terenów zabudowanych - nie występuje zmiana warunków użytkowania , brak oddziaływania
- projektowane usytuowanie obiektu nie ogranicza możliwości zabudowy działek sąsiednich;
- przedmiotowy obiekt zaprojektowano w taki sposób i z takich materiałów , że nie stanowi zagrożenia dla higieny i zdrowia użytkowników i sąsiadów.

Poznań , marzec 2024r.

Opracował:

Droga nr 080741C Gołkowo -Nad Strugą w km 0+000-0+934 z włączeniem do dr. nr 1829C w km 0+000 .

Droga nr 080741C Gołkowo -Nad Strugą w km 0+000-0+934 z włączeniem do dr. nr 1829C w km 0+000 .

PROJEKT ARCHITEKTONICZNO - BUDOWLANY - CZĘŚĆ OPISOWA.

Nazwa zamierzenia budowlanego : **Przebudowa drogi gminnej nr 080741C Gołkowo- Nad Strugą w km 0+000 - 0+934 z włączeniem do drogi powiatowej nr 1829C Cielęta - Gołkowo -Szczutowo, odcinek dł. 0,934km.**

Nazwa obiektu budowlanego : **Droga gminna nr 080741C Gołkowo- Nad Strugą w km 0+000 - 0+934 z włączeniem do drogi powiatowej nr 1829C Cielęta Gołkowo - Szczutowo (km 0+000), odcinek dł. 0,934km. KAT. OBIEKTU - XXV (drogi).**

Inwestor : **Miasto i Gmina Górzno, ul. Rynek1, 87-320 Górzno**

1. Rodzaj i kategorii obiektu budowlanego będącego przedmiotem zamierzenia budowlanego.

Przedmiotem zamierzenia budowlanego jest przebudowa drogi gminnej kl. "D" dojazdowej do terenów zabudowy siedliskowej (rolniczej) w m. Gołkowo , w km 0+000 - 0+934 o dł. 934mb , usytuowana w obszarze działek oznaczonych nr ewidencyjnymi: . 46/1 , 121/1, 38, 120/3, 118/4, 118/5, 111/1, 39/1 .

Zamierzenie budowlane przebudowa i nadbudowa nawierzchni jezdni drogi gminnej nr 080741C Gołkowo - Nad Strugą na odcinku o dł. ok. 940 mb rozpoczynające się skrzyżowaniem z dr. powiatową nr 1829C w km 0+000 w miejscowości Gołkowo, jest dojazdem do zabudowy mieszkalnej i użytków rolnych usytuowanych wzdłuż pasa drogowego. Pas drogowy stanowi korona drogi o szer. 5.5-6,0 m z projektowaną jezdnią o szer. 4,5m, na całej powierzchni posiadająca nawierzchnię bitumiczną i obustronne pobocze gruntowe o szer. 0,5-0,75m. Zużycie techniczne nawierzchni jezdni oraz wykonana w ubiegłych latach przebudowa drogi na odcinku w km 0+934 - 2+464 skrzyżowanie z drogą nr 1833C) sprawia , że konieczna jest jej przebudowa i nadbudowa wzmacniająca konstrukcję oraz remont i wzmocnienie istniejącego podłoża z usytuowaniem projektowanych robót budowlanych w istniejącym pasie drogowym.

Kategoria obiektu : XXV- drogi

2. Zamierzony sposób użytkowania oraz program użytkowy obiektu budowlanego.

Teren przewidziany pod realizację zamierzenia budowlanego jest istniejącym pasem drogowym drogi gminnej nr 080741C Gołkowo - Nad Strugą. Droga nr 080741C Gołkowo - Nad Strugą jest drogą gminną i posiada parametry drogi dojazdowej - klasy "D". Obsługuje zabudowę siedliskowo-rolniczą usytuowaną wzdłuż jezdni , stanowiąc dojazd do drogi powiatowej nr 1829C (dz. nr 121/1 i nr 46/1) i drogi powiatowej nr 1833C (dz. nr 78 o. Gołkowo). Pas drogowy przewidziany do realizacji zamierzenia mieści się w całości w obszarze działek użytkowanych jako pas drogowy będących we władaniu Gminy i Miasta Górzno..

Pas drogowy w obszarze robót posiada szer.5,5 - 6,0 m , w obszarze którego usytuowana jest :

- istniejąca jezdnia o szerokości zasadniczej 4,0m (zainwentaryzowana szerokość 4,15-4,50m) o nawierzchni klinowo- żwirowej gr. 10-15cm- projektowana jako jezdnia o nawierzchni bitumicznej 4,5m;
- obustronne pobocze gruntowe (trawiaste) o szer. 0,5-075 m.

Początek zamierzenia budowlanego ustalony km 0+000 jest krawędzią jezdni drogi nr 1829C - posiadającej nawierzchnię bitumiczną. Połączenie krawędzi dróg w zaprojektowano jako skrzyżowanie zwykłe trójwlotowe z wyokrągleniem krawędzi jezdni w obszarze skrzyżowania w formie wyokrąglenia łukami o promieniu $r=6,0m$ i $r=8,0m$.

Koniec zamierzenia budowlanego ustalony w miejscu zmiany nawierzchni na wykonaną w latach 2016-2018 w technologii : nawierzchnię bitumiczną cienkowarstwową na podbudowie gr-25-30cm z gruntu stabilizowanego środkiem adhezyjnym i cementem oraz warstwie podbudowy uzupełniającej z kruszywa stabilizowanego mechanicznie gr ok. 6 cm. .

Odwodnienie nawierzchni pasa drogowego (drogi nr 080741C) powierzchniowe - spadkami podłużnymi i poprzecznymi na pobocze gruntowe z sukcesywnym wsiąkaniem w podłoże w obszarze pasa drogowego.

Istniejące odwodnienie pasa drogowego drogi nr 1829C powierzchniowe - spadkami podłużnymi i poprzecznymi na pobocze gruntowe z zebraniem nadmiaru wód w rowach przydrożnych zostało zabezpieczone poprzez wbudowanie w korpusie drogi nr 080741C , na ciągu rowu przydrożnego dr. nr 1829C , w km 0+002,6 przepustu drogowego o średnicy 600 mm i dł. 10,0m .

Odwodnienie nawierzchni projektowanych zjazdów zaprojektowano jako powierzchniowe z odprowadzeniem na krawędź boczną nawierzchni zjazdu i do gruntu za pośrednictwem pasów gruntowych pełniących funkcję poboczy i istniejących pasów zieleni w obszarze istniejącego pasa drogowego. Wzdłuż drogi brak urządzeń przechwytyjących wody opadowe , przed krawędzią korpusu drogi, spływające z działek rolnych usytuowanych po lewej stronie jezdni . Dlatego uwzględniono odprowadzenie spływających wód opadowych z działek rolnych usytuowanych po lewej stronie jezdni (naturalny kierunek spływu wód do rzeki Pissy - zgodnie z ukształtowaniem terenu)- w najniższych p-tach terenu poprzez zaprojektowaną instalację odwadniającą - zbiorczo- rozsączającą w km 0+254 i 0+658.

W obszarze pasa drogowego objętego robotami budowlanymi stwierdzono występowanie mediów uzbrojenia technicznego :

- w odl. 2-5m od lewej krawędzi jezdni (poza pasem drogowym) , na całej dł. drogi przebiega sieć wodociągowa zasilająca wieś - o śr. 110 mm;
 - w odl. 2-3m od krawędzi jezdni (poza pasem drogowym) przebiega sieć telefoniczna - kabel TT , który w km 0+399,5 i km 0+837,5 przechodzi pod koroną drogi zmieniając kierunek;
 - w odl. 0,5-1m od krawędzi jezdni - w pasie drogowym przebiega sieć energetyczna - kabel Enn , na fragmentach drogi, który zasilą istniejące w otoczeniu siedliska
 - w km 0+254 pod koroną drogi przechodzi kolektor melioracyjny o śr. 300mm;
 Na trasie drogi oraz w strefie skrzyżowania z drogą powiatową zaprojektowano usytuowanie oznakowania pionowego.

3. Układ przestrzenny oraz forma architektoniczna obiektu budowlanego

W obszarze przewidzianym pod realizację zamierzenia budowlanego : Przebudowa drogi gminnej nr 080741C Gołkowo- Nad Strugą w km 0+000 - 0+934 z włączeniem do drogi powiatowej nr 1829C Cieleta - Gołkowo - Szczutowo, odcinek dł. 0,934km , zaprojektowano wykonanie następujących prac budowlanych :

- przekształcenie istniejącego zjazdu publicznego na dr. nr 1829C , w skrzyżowanie dróg - zwykle trójwlotowe;
- w obszarze skrzyżowania , równolegle do jezdni dr. nr 1829C , w linii jej rowu przydrożnego wbudowanie przepustu drogowego o śr. 600mm i dł. 10,0m;
- w km 0+000 - 0+932 przebudowę jezdni w zakresie dostosowania istniejącej podbudowy do potrzeb funkcjonalno-ruchowych poprzez wzmocnienie podbudowy wraz z nadbudową nawierzchni ulepszonej bitumicznej - z mieszanki MMA o gr. całkowitej 6 cm - jezdni o szer. 4,5m z poszerzeniem w strefie skrzyżowania do 5,0m;
- odtworzenie poboczy gruntowych na szer. 50-75 cm- w tym pod 25 cm pobocza odsadzka z podbudowy ;
- umocnienie istniejących zjazdów do posesji lub użytków rolnych - szt. 12- poprzez wykonanie podbudowy i nawierzchni bitumicznej na szer. 100 cm- w celu zabezpieczenia uszkodzeń krawędzi jezdni w miejscach wjazdu i wyjazdu z drogi (podstawowa szerokość nawierzchni zjazdu w linii krawędzi jezdni - 5,0m).

Na odcinkach prostych jezdni - zaprojektowano spadek poprzeczny jezdni jako daszkowy 2%, na łukach jednostronny dostosowany do promienia łuku.

Charakterystyka przebiegu drogi 080741C w układzie poziomym przedstawia się jak poniżej :

Pocz. odc.	Koniec odc.	Dł. (m)	Charakterystyka	Szer. p. d. (m)	Szer. jezdni (m)	Uwagi
0+000	0+011,7	11,7	$\alpha=31^\circ$, R=23,0m	20,0	5,0 , i=2,5-4%	SKZ, rl=8,0m; rp=6,0m
0+011,7	0+031,7	20,0	Prosta przejśc.	16,0-7,0	5,0-4,5; i=4-id	
0+031,7	0+485,6	453,9	prosta	6,5	4,5 ; i=id	
0+485,6	0+548,3	62,7	$\alpha=6^\circ$, R=600,0	6,5	4,5 ; i=id	
0+548,3	0+737	188,7	prosta	6,5	4,5 ; i=id	
0+737	0+752	15,0	PP	6,5	4,5 ; i=id-3%	
0+752	0+828,7	76,7	$\alpha=49^\circ$, R=90,0	6,5	4,5 ; i=3%	
0+828,7	0+843,7	15,0	PP	6,5	4,5; i=3-id	
0+843,7	0+934	90,3	prosta	6,5	4,5 ; i=id	

4. Charakterystyczne parametry obiektu budowlanego.

- Długość odcinka przebudowywanej drogi zamiejskiej – 934,0 mb
- Droga gminna , klasy "D" dojazdowa
- Jezdnia drogi , dwukierunkowa , dwupasowa o szer. 4,5m
- Korona drogi szer. 5,5-6,0 (obustronne pobocza gruntowe o szer. 0,5-0,75 m)
- powierzchnia jezdni w obszarze PD dr. nr 1829C wynosi - 33,35 m2
- powierzchnia jezdni w obszarze PD dr. nr 080741C wynosi - 4 202,00 m2
- powierzchnia zjazdów w obszarze PD dr. nr 080741C wynosi - 88,25 m2

5. Informacja o sposobie posadowienia obiektu budowlanego.

5.1. Warunki gruntowo-wodne.

Teren objęty opracowaniem projektowym posiada w podłożu grunty nieprzepuszczalne i częściowo przepuszczalne - wątpliwe . Rozpoznany poziom wód gruntowych ukształtował się na poziomie powyżej 1,0 m od niwelety nawierzchni jezdni. w oparciu o odkrywki kontrolne podłoża w strefie przeznaczonej drogi- w obszarze pasa drogowego stwierdzono iż w obszarze jezdni występuje następujące podłoże :

- na gł. 10-12 cm - nawierzchnia żwirowo kłincowa z użyciem kruszywa naturalnego i wapiennego
- na gł. 10-15 cm - podłoże z piasku drobnego

- na gł. 15-20 cm - nawierzchnia żużlowo-żwirowa
- na gł. 20-25cm - podłoże piaskowe
- na gł. ≥ 20 cm - podłoże rodzime z gruntów spoistych lub wątpliwych (piasek gliniasty, glina piaszczysta, glina - tw. lekka).

Podłoże na objętym opracowaniem odcinka drogi zakwalifikowano do grupy nośności podłoża jako „G2”. Na podstawie w/w przyjęto, iż w podłożu występują tzw. proste warunki gruntowe. Przewidywane roboty drogowe kwalifikują projektowany odcinek robót do pierwszej kategorii geotechnicznej, zgodnie z Rozporządzeniem Min. Spraw Wewnętrznych i Administracji w sprawie ustalania geotechnicznych warunków posadowienia budowli z dnia 24 września 1988r (Dz. U. Nr 126, poz.839).

5.2. Posadowienie obiektu.

Korpus drogi ,80741C posadowiono na istniejącym podłożu gruntowym w poziomie istniejącego terenu natomiast wlot na drogę powiatową w formie skrzyżowania zwykłego posadowiono na istniejącym podłożu gruntowym w poziomie istniejącej drogi 1829C z dostosowaniem góry nawierzchni do istniejącej nawierzchni na w/w drodze .

Posadowienie obiektu inżynierskiego w obszarze skrzyżowania - przepustu o średnicy 600mm zaprojektowano w linii dna rowu przydrożnego na poziomie 118,85/118,75m npm. Posadowienie przepustu - bezpośrednie na podłożu gruntowym za pośrednictwem ławy betonowej (gunto-cementowej) o gr. 20cm, szer. 1,9 m i dł. 12,5m, po wykonaniu wykopu na gł. ok. 45cm poniżej istniejącego dna rowu. Posadowienie ścianek czołowych przepustu - bezpośrednie na podłożu gruntowym za pośrednictwem ławy betonowej o gr. 10cm, szer. 0,5m i dł. 2,4 m, po wykonaniu wykopu na gł. ok. 80cm poniżej istniejącego dna rowu.

6. Stan projektowany dla zakresu przebudowy jezdni.

6.1. Usytuowanie obiektu, charakterystyka architektoniczna .

Droga nr 080741C - Gołkowo- Nad Strugą, jest usytuowana w całości w istniejącym pasie drogowym - w obszarze działek nr 46/1, 121/1, 38, 120/3, 118/4, 118/5, 111/1, 39/1 będących we władaniu przez Inwestora. Na całej szerokości pasa drogowego usytuowane są: dwukierunkowa, nieokrawężnikowana jezdnia o szer. 4,5 m, z obustronnymi poboczami gruntowymi (trawiastymi) o szer. 0,5-0,75m, z przechodzącymi przez nie płaszczyznami zjazdów do istniejącej zabudowy siedliskowej.

Droga 080741C, jest drogą gminną i posiada parametry drogi dojazdowej "D". Jako początek drogi przyjęto - skrzyżowanie z dr. 1829C z jezdnią o nawierzchni bitumicznej - asfaltowej, szer. 5,0m (zwykle - 3 wlotowe; kąt wlotu 90°). Jako koniec odcinka robót przyjęto km 0+934 - włączenie jezdni do jezdni z nawierzchnią bitumiczną cienkowarstwową.

Usytuowanie zjazdów do zabudowy siedliskowej na drodze 080741C wg opracowanego PZT

L.p.	Oznaczenie	Lokaliz. wg PBW	Obsługuje dz. nr.	Szerokość (m)	Uwagi
1	ZL- g	0+134	Dz. nr 120/4	4,0/6,0 ; dł. 1,0	
2	ZL- g	0+138	DZ. nr ..	4,0/6,0 ; dł. 1,0	
3	ZP	0+143,4	DZ. nr 43/2	4,0/6,0 ; dł. 1,0	
4	ZP	0+164,3	DZ. nr 43/2	4,0/6,0 ; dł. 1,0	
5	ZL- g	0+190,1	Dz. nr 118/6	4,0/6,0 ; dł. 1,0	
6	ZP	0+190,1	DZ. nr 43/4	4,0/6,0 ; dł. 1,0	
7	ZP - g	0+304	DZ. nr 42	4,0/6,0 ; dł. 1,0	
8	ZP	0+391,5	DZ. nr 42	4,0/6,0 ; dł. 1,0	
9	ZL -g	0+411	DZ. nr ..	4,0/6,0 ; dł. 1,0	
10	ZP - p	0+424	DZ. nr 41 - dr	4,5/14,0 ; dł. 5,0	R=2*5,0 m
11	ZP	0+803,4	DZ. nr ..	4,0/6,0 ; dł. 1,0	
12	ZL	0+928	DZ. nr ..	4,0/6,0 ; dł. 1,0	

Droga nie wymaga lokalizacji oznakowania drogowego poziomego w strefie skrzyżowania z drogą nr 1829C natomiast wymagane jest oznakowanie pionowe w formie znaków tablicowych, które jest właściwe i zgodne z zatwierdzoną SOR dla tej części drogi.

6.2. Ukształtowanie podłużne i poprzeczne

Spadek podłużny jezdni pozostawiono niezmieniony (bez zmian w stosunku do istniejącego przebiegu jezdni w profilu podłużnym) jako wpisaną w istniejący teren w celu wykorzystania istniejącego podłoża jezdni, z korektą wysokościową upłynniającą przebieg trasy.

Pochylenie podłużne trasy od km 0+000 - w kierunku od drogi 1829C - spadek podłużny wynosi 0,5-1,0% i pozostanie niezmienny na dł. ok. 11 m, dalej spadek około 2,5% - zgodnie z profilem podłużnym trasy.. Zasadniczy spadek poprzeczny jezdni - daszkowy - 2%, na łukach poziomych o $R \leq 120m$ - jednostronny, na wewnętrzną stronę łuku.

Projektowane spadki podłużne w ciągu trasy – identyczne jak istniejące – wynoszą 0,3-5,8%.

Pochylenie zjazdów- jako dostosowane poziomu zjazdu w granicach posesji.

Odprowadzenie wód opadowych i roztopowych z pasa drogowego dr. 080741C - powierzchniowe - spadkami podłużnymi i poprzecznymi na pobocze gruntowe z sukcesywnym wsiąkaniem w podłoże w obszarze pasa drogowego.

6.3. Opis konstrukcji obiektu - konstrukcja nawierzchni jezdni.

Przebudowa dr. 080741C obejmuje roboty : w obszarze skrzyżowania z dr. nr 1829C , jezdni , pobocza i zjazdów dla których wynika konieczność regulacji wysokościowej (przebudowa).

Konstrukcję jezdni o ser. 4,5m, zaprojektowano do wykonania jako wzmocnienie polegające na przebudowie istniejącego podłoża pod obciążenie ruchem KR1/KR2 - z obciążeniem pojazdami rolniczymi i przedstawia się ona następująco :

- a) warstwa podbudowy pomocniczej o gr. 25 cm (po zagęszczeniu) w formie stabilizacji cementem przy pomocy sprzętu mechanicznego- mieszarka doczepna ze zużyciem cementu 7-8% - uzyskanie gruntocementu 2,5MPa , uzyskana z istniejącego podłoża kłincowo - żwirowego doziarnionego mieszanką żwirowo piaskową z zastosowaniem warstwy doziarnienia o gr. 12cm - szer. 5,0m;
- b) warstwa górnej podbudowy o gr. 10 cm z kruszywa stabilizowanego mechanicznie f. 0/31,5 mm - szer. 5,0m ;
- c) warstwa wiążąca z mieszanki mineralno-asfaltowej AC11W gr. 3cm (75kg/m²) - szer. 4,56-4,6m
- d) warstwa ścieralna z mieszanki mineralno-asfaltowej AC8S z kruszywem frakcji 0-8 mm o gr. 3 cm- szer. 4,50m

6.4. Technologia robót .

6.4.1. Projektowany zakres robót drogowych - związanych z przebudową jezdni, rozpocząć od wykonania robót towarzyszących polegających na zabezpieczeniu infrastruktury technicznej w koronie drogi oraz wybudowaniu przepustu drogowego;

- a) wykonanie robót pomocniczych - obudowa kabli telefonicznych usytuowanych poprzecznie pod jezdnią ;
- b) budowa przepustu drogowego w km 0+002,6 , na rowie przydrożnym dr. nr 1829C, o średnicy 600mm i dł. 10,0m (rury Pecor Optima, ścianki czołowe żelbetowe, umocnienie wlotu i wylotu

6.4.2. Wykonać prace w obszarze przebudowy wlotu na drogę nr 1829C (dł. ok. 3,0m) w jej pasie drogowym - rozbiórka istniejącej nawierzchni i wbudowanie dolnej w-wy podbudowy o gr. 20 cm uzupełniającą wyrównawczą z kruszywa f. 0/31,5 mm - stabilizowanego mechanicznie.

6.4.3. Wyprofilować koronę jezdni na szer. 5,5-6,0m po uprzednim zdjęciu humusu i zanieczyszczeń;

- a) zdjęcie warstwy gruntu roślinnego (humusu) o gr. 10-15cm z poboczy istniejącej jezdni o nawierzchni kłincowo- żwirowej , do szerokości pasa drogowego - szer. 5,5-6,0m;
 - b) oczyszczenie istniejącej jezdni o nawierzchni kłincowej z usunięciem zanieczyszczeń gruntowych (organicznych) oraz wyprofilowaniem z uzyskaniem jednolitej płaszczyzny na szer. 5,0 m - w obszarze projektowanej podbudowy jezdni;
 - c) wbudowanie w korpus drogi , instalacji odwadniającej - zbiorczo- rozsączającej w km 0+254 i 0+658;
- 6.4.4. Wykonać podbudowę z gruntocementu o gr. 25cm, sprzętem mechanicznym systemowym z doziarnieniem istniejącego podłoża;

- a) ułożenie kruszywa doziarniającego istniejące podłoże w obszarze jezdni na szer. podbudowy (5,0m) o gr. 12 cm z mieszanki żwirowo-piaskowej o frakcji określonej laboratoryjnie w oparciu o skład granulometryczny istniejącego podłoża;
- b) wykonanie warstwy podbudowy pomocniczej na szer. 5,0m, o gr. 25 cm (po zagęszczeniu) w formie stabilizacji cementem przy pomocy sprzętu mechanicznego- mieszarka doczepna ze zużyciem cementu 7-8% - uzyskanie gruntocementu 2,5MPa z pielęgnacją piaskiem; pielęgnację podbudowy prowadzić przez okres min. 7 dni;

6.4.5. Wykonać warstwę górną podbudowy o gr. 10 cm z kruszywa stabilizowanego mechanicznie f. 0/31,5 mm;

6.4.6. Dokonać rozbiórki nawierzchni bitumicznej w miejscu połączenia z istniejącą nawierzchnią - w km 0+932-0+934 na pełną szer. nawierzchni jezdni i dł. min. 2,0m oraz gr. 3-4 cm - z zacięciem linii

połączeń piłą mechaniczną. Usunąć urobek na składowisko wykonawcy z przeznaczeniem do recyklingu.

6.4.7. Wykonać skropienie związania międzywarstwowego (na podbudowie) emulsją asfaltową przy zużyciu 1,2kg/m² lub asfaltem w ilości 0,8 kg/m².

6.4.8. Na całej powierzchni jezdni ułożyć warstwę wiążącą z mieszanki mineralno-asfaltowej AC11W gr. 3cm (75kg/m²) ,

6.4.9. Wykonać skropienie związania międzywarstwowego emulsją asfaltową przy zużyciu 0,45 kg/m²

6.4.10. Na całości powierzchni jezdni w/w dróg gminnych ułożyć warstwę ścierną z mieszanki MMA AC08S o gr. 3 cm .

6.4.11. Wybudować zjazdy (równocześnie z budową nawierzchni jezdni lub po jej wykonaniu) określone w PZT o konstrukcji nawierzchni - jak jezdnia .

6.4.12. Uzupełnić i wyprofilować pobocza (wraz z ułożeniem korytek ściekowych na dł. 10mb, wzdłuż krawędzi jezdni w najniższych p-tach niwelety w profilu podłużnym).

6.4.13. Uzupełnić oznakowanie pionowe w pasie drogowym i strefie skrzyżowania z drogą powiatową .

6.5. Organizacja ruchu.

6.5.1. Organizacja ruchu w trakcie robót .

Roboty budowlane wykonywane w pasie drogowym wymagają opracowania i zatwierdzenia tymczasowej organizacji ruchu na czas budowy. Wykonawca robót winien oznakować roboty zgodnie z obowiązującymi przepisami o ruchu drogowym, po uzgodnieniu oznakowania z Komendą Policji oraz zarządcą drogi .

6.5.2. Organizacja ruchu po wykonaniu przebudowy drogi nr 080741C w km 0+000 - 0+934.

Po wykonaniu robót związanych z przebudową drogi wprowadzić organizację ruchu wg oddzielnego opracowania , gdyż ulega ona zmianie w strefie skrzyżowania z drogą nr 1829C.

6.6. Warunki dodatkowe.

Roboty budowlane i drogowe - nawierzchniowe wykonać przy użyciu materiałów zgodnie z wymogami Polskich Norm (ewentualnie norm branżowych) . Roboty prowadzić po poinformowaniu gestorów sieci , znajdujących się w obszarze robót, o przystąpieniu do robót z zachowaniem warunków przez nich określonych. Zgodnie z art.43 Ustawy „Prawo budowlane” obiekty o charakterze trwałym podlegają geodezyjnemu wyznaczeniu w terenie.

Ponieważ nie są prowadzone roboty poniżej istniejącej powierzchni nawierzchni jezdni ani wymagające jakiegokolwiek przebudowy urządzeń obcych , dlatego nie ma potrzeby uzgodnień w zakresie sieciowym z administratorami mediów .

7. Parametry techniczne obiektu budowlanego charakteryzujące wpływ obiektu budowlanego na środowisko i jego wykorzystywanie oraz na zdrowie ludzi i obiekty sąsiednie.

a) Zapotrzebowanie na wodę oraz sposób odprowadzania ścieków oraz wód opadowych.

Roboty drogowe , na obiekcie - dr nr 080741C w km 0+000 - 0+934 , polegające na przebudowie jej elementów , nie wymagają do jego funkcjonowania instalacji wodociągowej ani instalacji kanalizacji sanitarnej . Obiekt nie wymaga nowego odprowadzenia wód opadowych . Odwodnienie nawierzchni jezdni zaprojektowano jako niezmiennione funkcjonalnie w stosunku do stanu istniejącego .

b) Emisja zanieczyszczeń gazowych.

Eksplotacja budowli - dr. 080741C droga (jezdnia, pobocze i zjazdy) , ze względu na jej funkcję oraz sama realizacja zamierzonych robót budowlanych nie wiąże się z emisją zanieczyszczeń gazowych, pyłowych, ani płynnych.

c) Wytwarzane odpady.

Usuwanie odpadów stałych, związanych z eksploatacją jezdni, odbywać się będzie poprzez systematyczne usuwanie zanieczyszczeń oraz wywożenie i utylizowanie realizowane poprzez wyspecjalizowane przedsiębiorstwo.

d) Właściwości akustyczne oraz emisja drgań i promieniowania.

Eksploatacja budowli - na odcinku przebudowanej drogi nr 080741C , nie zmienia aktualnego poziomu emisji hałasu oraz wibracji, a także promieniowania, w szczególności jonizującego pola elektromagnetycznego ani innych zakłóceń.

e) Wpływu obiektu budowlanego na istniejący drzewostan, powierzchnię ziemi, w tym glebę, wody powierzchniowe i podziemne.

Charakter, program użytkowy wielkość budowli i rozmiar robót budowlanych - tj. przebudowa drogi nr 080741C , w km 0+000 - 0+934 na dł. 934 mb , oraz sposób jej posadowienia nie wpływa negatywnie na istniejący w otoczeniu drzewostan, powierzchnię ziemi, glebę oraz wody powierzchniowe i podziemne, jak również na zdrowie ludzi i inne obiekty budowlane. Przedmiotowe zamierzenie budowlane nie przewiduje prowadzenia działań mogących prowadzić do zanieczyszczenia wód powierzchniowych i podziemnych.

8. Informacje o zasadniczych elementach wyposażenia budowlano-instalacyjnego, zapewniających użytkowanie obiektu budowlanego zgodnie z przeznaczeniem.

W obszarze przebudowywanej dr. nr 080741C w km 0+000 - 0+934 z nadbudowaną nawierzchnią jezdni , projektowane roboty budowlane , dzięki odpowiednim spadkom podłużnym i poprzecznym elementów , powodują , że woda opadowa i roztopowa nie powodując skutków ubocznych . Nie ma potrzeby wykonania dodatkowego wyposażenia budowlano-instalacyjnego, zapewniającego użytkowanie obiektu budowlanego zgodnie z przeznaczeniem.

9. Dane dotyczące warunków ochrony przeciwpożarowej.

Nie stawia się wymagań dotyczących odporności pożarowej oraz dotyczących klas odporności ogniowej elementów budowli - przebudowanej drogi gminnej nr 080741C i rozprzestrzeniania ognia przez jej elementy. Nie stawia się wymagań usytuowania z uwagi na bezpieczeństwo pożarowe, w tym odległości od obiektów sąsiadujących.

Nie stawia się wymagań w zakresie przygotowanie obiektu budowlanego i terenu do prowadzenia działań ratowniczo-gaśniczych, w tym informacji o drogach pożarowych, zaopatrzeniu w wodę do zewnętrznego gaszenia pożaru oraz o sprzęcie służącym do tych działań

Poznań, marzec 2024r.

Opracował :

Droga nr 080741C Gołkowo -Nad Strugą w km 0+000-0+934 z włączeniem do dr. nr 1829C w km 0+000 .

Droga nr 080741C Gołkowo -Nad Strugą w km 0+000-0+934 z włączeniem do dr. nr 1829C w km 0+000 .

Droga nr 080741C Gołkowo -Nad Strugą w km 0+000-0+934 z włączeniem do dr. nr 1829C w km 0+000 .

ZAŁĄCZNIKI PROJEKTU BUDOWLANEGO

Nazwa zamierzenia budowlanego : **Przebudowa drogi gminnej nr 080741C Gołkowo-Nad Strugą w km 0+000 - 0+934 z włączeniem do drogi powiatowej nr 1829C Cieleća - Gołkowo -Szczutowo, odcinek dł. 0,934km.**

Nazwa obiektu budowlanego : **Droga gminna nr 080741C Gołkowo-Nad Strugą w km 0+000 - 0+934 z włączeniem do drogi powiatowej nr 1829C Cieleća Gołkowo - Szczutowo (km 0+000), odcinek dł. 0,934km. KAT. OBIEKTU - XXV (drogi).**

Inwestor : **Miasto i Gmina Górzno, ul. Rynek1, 87-320 Górzno**

INFORMACJA DOTYCZĄCA BEZPIECZEŃSTWA I OCHRONY ZDROWIA

STRONA TYTUŁOWA

1. Nazwa zamierzenia budowlanego : **Przebudowa drogi gminnej nr 080741C Gołkowo - Nad Strugą w km 0+000 - 0+934 z włączeniem do drogi powiatowej nr 1829C Cieleća - Gołkowo -Szczutowo, odcinek dł. 0,934km.**

Nazwa obiektu budowlanego : **Droga gminna nr 080741C Gołkowo-Nad Strugą w km 0+000 - 0+934 z włączeniem do drogi powiatowej nr 1829C Cieleća Gołkowo - Szczutowo (km 0+000), odcinek dł. 0,934km. KAT. OBIEKTU - XXV (drogi).**

2. Inwestor : **Miasto i Gmina Górzno, ul. Rynek1, 87-320 Górzno**

3. Imię i nazwisko oraz adres projektanta sporządzającego informację:

Danuta Iwanus – projektant branży drogowej
RIWANUS , 61-131 Poznań ,ul. Zabrzeńska 22/6

Podpis opracowującego :

Poznań, 25 marca 2024 r.

INFORMACJA DOTYCZĄCA BEZPIECZEŃSTWA I OCHRONY ZDROWIA - CZĘŚĆ OPISOWA

Podstawą opracowania „Informacji dotyczącej bezpieczeństwa i ochrony zdrowia” są:

- Rozporządzenie Ministra Infrastruktury z dnia 23 czerwca 2003r w sprawie informacji dotyczącej bezpieczeństwa i ochrony zdrowia oraz planu bezpieczeństwa o ochrony zdrowia ,Dz. U. nr 120/2003 poz. 1126 , z późniejszymi zmianami
- Ustawa z dnia 7 lipca 1994r – Prawo budowlane (Dz. U. Z 2000r. Nr 106, poz. 1126, z późniejszymi zmianami
- Obowiązujące normy branżowe.

1. Zakres robót dla całego zamierzenia budowlanego oraz kolejność realizacji poszczególnych obiektów.

Przedmiotem zamierzenia budowlanego jest przebudowa drogi gminnej kl. "D" dojazdowej do terenów zabudowy siedliskowej (rolniczej) w m. Gołkowo , w km 0+000 - 0+934 o dł. 934mb , usytuowana w obszarze działek oznaczonych nr ewidencyjnymi: . 46/1 , 121/1, 38, 120/3, 118/4, 118/5, 111/1, 39/1 .

Zamierzenie budowlane przebudowa i nadbudowa nawierzchni jezdni drogi gminnej nr 080741C Gołkowo - Nad Strugą na odcinku o dł. ok. 940 mb rozpoczynające się skrzyżowaniem z dr. powiatową nr 1829C w km 0+000 w miejscowości Gołkowo, jest dojazdem do zabudowy mieszkalnej i użytków rolnych usytuowanych wzdłuż pasa drogowego. Pas drogowy stanowi korona drogi o szer. 5,0-5,5m z jezdnią o szer. 4,0m, na całej powierzchni posiadająca nawierzchnię kłębowa - żwirową i obustronne pobocze gruntowe o szer. 0,5-1,0m. Projektowany zakres prac budowlanych , nie zmienia charakteru komunikacji w obszarze robót i może być realizowany strefami - jako oddzielne zamierzenia.

1.1. Zakres robót budowlanych projektowanego zamierzenia .

W obszarze przewidzianym pod realizację zamierzenia budowlanego : Przebudowa drogi gminnej nr 080741C Gołkowo- Nad Strugą w km 0+000 - 0+934 z włączeniem do drogi powiatowej nr 1829C Cielecia - Gołkowo - Szczutowo, odcinek dł. 0,934km , zaprojektowano wykonanie następujących prac budowlanych :

- przekształcenie istniejącego zjazdu publicznego na dr. nr 1829C , w skrzyżowanie dróg - zwykle trójwlotowe;
 - w obszarze skrzyżowania , równoległe do jezdni dr. nr 1829C , w linii jej rowu przydrożnego wbudowanie przepustu drogowego o śr. 600mm i dł. 10,0m;
 - w km 0+000 - 0+932 przebudowę jezdni w zakresie dostosowania istniejącej podbudowy do potrzeb funkcjonalno-ruchowych poprzez wzmocnienie podbudowy wraz z nadbudową nawierzchni ulepszonej bitumicznej - z mieszanki MMA o gr. całkowitej 6 cm - jezdnie o szer. 4,5m z poszerzeniem w strefie skrzyżowania do 5,0m;
 - odtworzenie poboczy gruntowych na szer. 50-75 cm- w tym pod 25 cm pobocza odsadzka z podbudowy ;
 - umocnienie istniejących zjazdów do posesji lub użytków rolnych - szt. 12- poprzez wykonanie podbudowy i nawierzchni bitumicznej na szer. 100 cm- w celu zabezpieczenia uszkodzeń krawędzi jezdni w miejscach wjazdu i wyjazdu z drogi (podstawowa szerokość nawierzchni zjazdu w linii krawędzi jezdni - 5,0m).
- Początek zamierzenia budowlanego ustalony km 0+000 jest krawędzią jezdni drogi nr 1829C - posiadającej nawierzchnię bitumiczną. Połączenie krawędzi dróg w zaprojektowano jako skrzyżowanie zwykle trójwlotowe z wyokrągleniem krawędzi jezdni w obszarze skrzyżowania w formie wyokrąglenia łukami o promieniu $r=6,0m$ i $r=8,0m$.

Koniec zamierzenia budowlanego ustalony w miejscu zmiany nawierzchni na wykonaną w latach 2016-2018 w technologii : nawierzchnię bitumiczną cienkowarstwową na podbudowie gr-25-30cm z gruntu stabilizowanego środkiem adhezyjnym i cementem oraz warstwie podbudowy uzupełniającej z kruszywa stabilizowanego mechanicznie gr ok. 6 cm. .

Istniejące odwodnienie pasa drogowego drogi nr 1829C powierzchniowe - spadkami podłużnymi i poprzecznymi na pobocze gruntowe z zebraniem nadmiaru wód w rowach przydrożnych zostało zabezpieczone poprzez wbudowanie w korpusie drogi nr 080741C , na ciągu rowu przydrożnego dr. nr 1829C , w km 0+002,6 przepustu drogowego o średnicy 600 mm i dł. 10,0m .Odprowadzenie spływających wód opadowych z działek rolnych usytuowanych po lewej stronie jezdni (naturalny kierunek spływu wód do rzeki Pissy - zgodnie z ukształtowaniem terenu)- w najniższych p-tach terenu poprzez zaprojektowaną instalację odwadniającą - zbiorczo- rozsączającą w km 0+254 i 0+658.

W obszarze pasa drogowego objętego robotami budowlanymi stwierdzono występowanie mediów uzbrojenia technicznego :

- w odl. 2-5m od lewej krawędzi jezdni (poza pasem drogowym) , na całej dł. drogi przebiega sieć wodociągowa zasilająca wieś - o śr. 110 mm;
- w odl. 2-3m od krawędzi jezdni (poza pasem drogowym) przebiega sieć telefoniczna - kabel TT , który w km 0+399,5 i km 0+837,5 przechodzi pod koroną drogi zmieniając kierunek;

- w odl. 0,5-1m od krawędzi jezdni - w pasie drogowym przebiega sieć energetyczna - kabel Enn , na fragmentach drogi, który zasila istniejące w otoczeniu siedliska
- w km 0+254 pod koroną drogi przechodzi kolektor melioracyjny o śr. 300mm;
Na trasie drogi oraz w strefie skrzyżowania z drogą powiatową zaprojektowano usytuowanie oznakowania pionowego

1.2. Kolejność realizacji poszczególnych obiektów.

Projektowany zakres robót - związanych z przebudową jezdni, przewiduje wykonanie orac w następującej kolejności :

1.2.1. wykonanie robót towarzyszących polegających na zabezpieczeniu infrastruktury technicznej w koronie drogi oraz wybudowaniu przepustu drogowego;

a) wykonanie robót pomocniczych - obudowa kabli telefonicznych usytuowanych poprzecznie pod jezdnią ;

b) budowa przepustu drogowego w km 0+002,6 , na rowie przydrożnym dr. nr 1829C, o średnicy 600mm i dł. 10,0m (rury Pecor Optima, ścianki czołowe żelbetowe, umocnienie wlotu i wylotu

1.2.2. Wykonie prac w obszarze przebudowy wlotu na drogę nr 1829C (dł. ok. 3,0m) w jej pasie drogowym - rozbiórka istniejącej nawierzchni i wbudowanie dolnej w-wy podbudowy o gr. 20 cm uzupełniająco wyrównawczej z kruszywa f. 0/31,5 mm - stabilizowanego mechanicznie.

1.2.3. Wyprofilowanie korony jezdni na szer. 5,5-6,0m po uprzednim zdjęciu humusu i zanieczyszczeń;

a) zdjęcie warstwy gruntu roślinnego (humusu) o gr. 10-15cm z poboczy istniejącej jezdni o nawierzchni kłincowo- zwirowej , do szerokości pasa drogowego - szer. 5,5-6,0m;

b) oczyszczenie istniejącej jezdni o nawierzchni kłincowej z usunięciem zanieczyszczeń gruntowych (organicznych) oraz wyprofilowaniem z uzyskaniem jednolitej płaszczyzny na szer. 5,0 m - w obszarze projektowanej podbudowy jezdni;

c) wbudowanie w korpus drogi , instalacji odwadniającej - zbiorczo- rozsączającej w km 0+254 i 0+658;

1.2.4. Wykonanie podbudowy z gruntu-cementu o gr. 25cm, sprzętem mechanicznym systemowym z doziarnieniem istniejącego podłoża;

a) ułożenie kruszywa doziarniającego istniejące podłoże w obszarze jezdni na szer. podbudowy (5,0m) o gr. 12 cm z mieszanki zwirowo-piaskowej o frakcji określonej laboratoryjnie w oparciu o skład granulometryczny istniejącego podłoża;

b) wykonanie warstwy podbudowy pomocniczej na szer. 5,0m, o gr. 25 cm (po zagęszczeniu) w formie stabilizacji cementem przy pomocy sprzętu mechanicznego- mieszarka doczepna ze zużyciem cementu 7-8% - uzyskanie gruntocementu 2,5MPa z pielęgnacją piaskiem; pielęgnację podbudowy prowadzić przez okres min. 7 dni;

1.2.5. Wykonanie górnej warstwy podbudowy o gr. 10 cm z kruszywa stabilizowanego mechanicznie f. 0/31,5 mm;

1.2.6. Wykonanie rozbiórki nawierzchni bitumicznej w miejscu połączenia z istniejącą nawierzchnią - w km 0+932-0+934 na pełną szer. nawierzchni jezdni i dł. min. 2,0m oraz gr. 3-4 cm - z zacięciem linii połączeń piłą mechaniczną. Usunięcie urobek na składowisko wykonawcy z przeznaczeniem do recyklingu.

1.2.7. Wykonanie skropienia związania międzywarstwowego (na podbudowie) emulsją asfaltową przy zużyciu 1,2kg/m² lub asfaltem w ilości 0,8 kg/m².

1.2.8. Ułożenie warstwy wiążącej mineralno-asfaltowej z mieszanki AC11W gr. 3cm (75kg/m²) ,

6.4.8. Wykonanie skropienia związania międzywarstwowego emulsją asfaltową przy zużyciu 0,45 kg/m²

6.4.9. Ułożenie warstwy ścieralnej mineralno-asfaltowej z mieszanki MMA AC08S o gr. 3 cm .

6.4.10. Uzupełnienie i wyprofilowanie poboczy .

6.4.11. Uzupełnienie oznakowania pionowego w pasie drogowym i strefie skrzyżowania z drogą powiatową .

2. Wykaz istniejących obiektów budowlanych w obszarze zamierzenia budowlanego.

W strefie planowanej budowy nie ma istniejących obiektów budowlanych.

3. Wskazania dotyczące przewidywanych zagrożeń występujących podczas realizacji robót budowlanych , określające skalę i rodzaje zagrożeń oraz miejsce i czas ich występowania.

W dniu rozpoczęcia budowy żaden obiekt stanowiący zagospodarowanie terenu nie będzie stwarzać zagrożenia bezpieczeństwa i zdrowia ludzi.

Przy założeniu organizacji ruchu ograniczającej ruch pojazdów oraz pieszych, jeżeli na odcinku robót w odległości do 3,0 m , nie przebiega sieć energetyczna kolidująca z prowadzonymi pracami, nie występuje zagrożenie i roboty nie wymagają uwzględnienia

w BIOZ. W trakcie prowadzenia robót budowlanych mogą wystąpić zagrożenia zdrowia lub życia pracowników lub osób postronnych tylko w przypadku nieprzestrzegania przepisów bhp w szczególności przy obsłudze urządzeń mechanicznych i elektrycznych oraz przy pracach prowadzonych na wykopach i w pobliżu linii energetycznych.

Na projektowanym zamierzeniu nie przewidziano wykonywania robót szczególnie niebezpiecznych.

4. Informacja o występowaniu zagrożeń w trakcie prowadzenia robót budowlanych.

W trakcie prowadzenia robót budowlanych przy realizacji zamierzenia budowlanego -" Przebudowa drogi gminnej nr 080741C Gołkowo- Nad Strugą w km 0+000 - 0+934 z włączeniem do drogi powiatowej nr 1829C Cielęta - Gołkowo -Szczutowo, odcinek dł. 0,934km", usytuowana w obrębie Gołkowo, w obszarze działek o nr ewidencyjnych : 46/1 , 121/1, 38, 120/3, 118/4, 118/5, 111/1, 39/1 .

- mogą wystąpić zagrożenia zdrowia lub życia pracowników lub osób postronnych tylko w przypadku nieprzestrzegania przepisów bhp ,w szczególności przy obsłudze urządzeń mechanicznych i elektrycznych oraz przy pracach prowadzonych pod ruchem i w wykopach o gł. >1,0 m.

5. Wskazania środków technicznych i organizacyjnych , zapobiegających niebezpieczeństwom wynikającym z wykonywania robót budowlanych w strefach szczególnego zagrożenia zdrowia lub w ich sąsiedztwie , w tym zapewniających bezpieczną i sprawną komunikację , umożliwiającą szybką ewakuację w wypadku pożaru , awarii i innych zagrożeń.

Przed przystąpieniem do robót budowlanych – montażowych dla przedmiotowego zamierzenia Inwestor winien powołać kierownika budowy , który będzie odpowiedzialny za realizację robót oraz zapewni organizację robót z zachowaniem przepisów bhp.

Środki techniczne i organizacyjne zapobiegające niebezpieczeństwom wynikającym z prowadzenia robót budowlanych :

a) Właściwe przygotowanie placu budowy polegające na wykonaniu operacji podanych w opracowanym przez dział przygotowania produkcji wykonawcy projekcie zagospodarowania placu budowy określającym między innymi :

- oznakowanie strefy robót zgodnie z zatwierdzonym BIOZ
- zabezpieczenie terenu budowy przed dostępem osób obcych
- prawidłowe rozmieszczenie na placu budowy tablic informacyjno-ostrzegawczych
- oczyszczenie terenu i prace pomiarowe
- przygotowanie dróg dojazdowych i składowisk materiałów
- doprowadzenie energii elektrycznej jeżeli jest konieczna
- doprowadzenie do placu budowy wody do celów socjalno-bytowych i przemysłowych
- ustawienie kontenerowych pomieszczeń socjalno-bytowych i higieniczno-sanitarnych jeżeli jest konieczne
- przygotowanie dróg i przejść dla osób postronnych

b) Szkolenie pracowników w zakresie bhp przeprowadzane przez kierownika robót na stanowisku roboczym z doręczeniem pracownikowi instrukcji techniczno-ruchowej dla urządzenia obsługiwane na danym stanowisku roboczym , z równoczesnym umieszczeniem na maszynie lub urządzeniu instrukcji o bezpiecznej eksploatacji.

c) Zapewnienie właściwych warunków oświetlenia stanowiska pracy .

d) Przestrzeganie sposobu i warunków transportu ręcznego wraz z transportem przy zastosowaniu urządzeń o napędzie ręcznym i napędem silnikowym

e) Przestrzeganie podstawowych zasad pracy przy instalowaniu i obsłudze wszelkich rodzajów przenośników

f) Zapewnienie właściwych warunków obsługi urządzeń i odbiorników elektrycznych polegające na prawidłowym zaprojektowaniu ,należyтым wykonaniu ,konserwacji i eksploatacji w/w urządzeń.

g) Stosowanie do robót urządzeń posiadających pełne osłony i zabezpieczenia.

h) Stosowanie środków ochrony osobistej dobranych w oparciu o dokładną analizę zagrożeń wynikających z technologii i organizacji robót oraz wymogi aktualnych przepisów bhp – dla projektowanego obiektu oprócz bezpiecznego ubrania roboczego (wraz z obuwie) i ochrony głowy nie przewidziano innych środków ochrony osobistej.

6. Informacja BIOZ

Realizacja zamierzenia budowlanego polegającego na przebudowie drogi gminnej nr 080741C Gołkowo- Nad Strugą, w km 0+000 - 0+934 ,z włączeniem do drogi powiatowej nr 1829C Cieleśa - Gołkowo -Szczutowo, odcinek dł. 0,934km" , usytuowana w obrębie Gołkowo, w obszarze działek o nr ewidencyjnych : 46/1 , 121/1, 38, 120/3, 118/4, 118/5, 111/1, 39/1 - będzie trwać dłużej niż 30 dni roboczych, zatrudnienie nie będzie przekraczało 20 pracowników, pracochłonność przekracza 500 osobodni . W trakcie budowy będą wykonywane roboty których charakter, organizacja i miejsce prowadzenia mogą stwarzać ryzyko zagrożenia bezpieczeństwa i zdrowia ludzi ze względu na prowadzenie robót " pod ruchem".

7. Rozstrzygnięcie BIOZ .

Wykonanie robót dotyczących budowy obiektów objętych zamierzeniem budowlanym , wymaga opracowania przez kierownika budowy „ Planu bezpieczeństwa i ochrony zdrowia „ , zgodnie z Rozporządzeniem Ministra Infrastruktury z dnia 23 czerwca 2003r (Dz. U. nr 120, poz. 1126).

Poznań , 25 marca 2024 r.

Opracował :

<p>Biurowa 1 - 13.17 ul. Broniewskiego 13.17 tel. 17-38, 26-04-04</p> <p>Nr BP-2N-V/158/TO/83</p>	<p>Toruń, dnia 27.12.1983</p> <p>DECYZJA O STWIERDZENIU PRZYGOTOWANIA ZAWODOWEGO do pełnienia samodzielnych funkcji technicznych w budownictwie</p> <p>Na podstawie § i § 13 ust. 1 pkt 3 art. 8 rozporządzenia Ministra Gospodarki Terenowej i Ochrony Środowiska z dnia 20 lutego 1975 r. w sprawie samodzielnych funkcji technicznych w budownictwie (Dz.U. Nr 8, poz. 46) stwierdza się, że</p>	<p>Obywatel (ka) <u>DANUTA IWANUS</u> (imię i nazwisko)</p> <p>mgr inż. budownictwa drogowego (tytuł naukowy - zawodowy)</p> <p>urodzony (a) dnia <u>30.06.</u> 19<u>52</u> r. w <u>Brodnicy</u></p> <p>posiada przygotowanie zawodowe upoważniające do wykonywania samodzielnej funkcji projektanta</p> <p>w specjalności <u>konstrukcyjno - inżynierskiej</u> (rodzaj specjalności techniczno-budowlanej)</p> <p>w zakresie <u>dróg i lotniskowych dróg startowych oraz manipulacyjnych</u></p> <p>MA-BUA/4 CWD MA-BUA-11 zam. 10007-KW-W-76 WDA zam. 218-K1 50.000 plm. 716 (specjalizacja zawodowa)</p>
---	---	---

<p>Obywatel (ka) <u>IVANUS DANUTA</u> (imię i nazwisko)</p> <p>1. Sporządzania projektów budewli dróg, lotniskowych dróg startowych i manipulacyjnych oraz typowych mostów i przepustów.</p> <p>Otrzymują: 1. Ob. Danuta Iwanus ul. Nowa 41 87-300 Brodnic 2. a/a</p>	<p>Biurowa 1 - 13.17 ul. Broniewskiego 13.17 tel. 17-38, 26-04-04</p> <p>Biurowa 1 - 13.17 ul. Broniewskiego 13.17 tel. 17-38, 26-04-04</p> <p>Z Wydziału Wzrostu Zdzisław Wzrost Dyrektor Biura</p>	<p>m. p.</p>
---	--	--------------

Szczegółowy zakres uprawnień budowlanych

Na podstawie art. 12 ust. 1 pkt 1 i art. 13 ust. 4 ustawy Prawo budowlane w związku z § 15 i rozporządzenia Ministra Transportu i Budownictwa z dnia 28 kwietnia 2006 r. w sprawie samodzielnich funkcji technicznych w budownictwie, Pan Ryszard Iwanus jest upoważniony w specjalności drogowej do:

- 1) projektowania obiektu budowlanego, takiego jak:
 - a) droga, w rozumieniu przepisów o drogach publicznych, z wyłączeniem drogowych obiektów odcinków przepustów;
 - b) droga dla ruchu i postoju statków powietrznych oraz przepust;
- 2) sprawdzania projektów architektoniczno - budowlanych i sprawowania nadzoru autorskiego;
- 3) sprawowania kontroli technicznej utrzymania obiektów budowlanych **bez ograniczeń.**

Na podstawie § 15 w/w rozporządzenia Ministra Transportu i Budownictwa z dnia 28 kwietnia 2006 r. w sprawie samodzielnich funkcji technicznych w budownictwie, niniejsze uprawnienia budowlane uprawniające do projektów zagospodarowania działki lub terenu w zakresie specjalności drogowej.

PRZEMOCNIŁA
OKRĘGOWA KOMISJA Kwalifikacyjna
KUP/OIB w Bydgoszczy
mgr inż. Witold Przybylski

Bydgoszcz, dnia 10 grudnia 2008 r.

DECYZJA

Sygn. akt: KUP/OIB/KK-0054-0049/08

KUJAWSKO
POMORSKA
OKRĘGOWA
KOMISJA Kwalifikacyjna
INŻYNIERÓW
BUDOWNICTWA

Na podstawie art. 24 ust. 1 pkt 2 ustawy z dnia 15 grudnia 2000 r. o samorządach zawodowych architektów, inżynierów budownictwa oraz urbanistów (Dz. U. z 2007 r. Nr 5, poz. 42, z późniejszymi zmianami), art. 13 ust. 1 pkt 1 i ust. 2, art. 14 ust. 1 pkt 3 i pkt 4 ustawy z dnia 7 lipca 1994 r. Prawo budowlane (Dz. U. z 2006 r. Nr 156, poz. 1118, z późn. zm.) oraz § 11 ust. 1 pkt 1 rozporządzenia Ministra Transportu i Budownictwa z dnia 28 kwietnia 2006 r. w sprawie samodzielnich funkcji technicznych w budownictwie (Dz. U. z 2006 r. Nr 85, poz. 578, z późn. zm.) w związku z art. 104 Kodeksu postępowania administracyjnego (Dz. U. z 2000 r. Nr 98, poz. 1071, z późn. zm.)

Okręgowa Komisja Kwalifikacyjna
nada

Panu Ryszardowi Iwanusowi
magistrowi inżynierowi o kierunku budownictwo
urodzonemu dnia 14 października 1980 r. w Brodnicy

UPRAWNIENIA BUDOWLANE

numer ewidencyjny KUP/0125/POOD/08

do projektowania bez ograniczeń
w specjalności drogowej

UZASADNIENIE

W związku z uwzględnieniem w całości żądania strony, na podstawie art. 107 § 4 K.p.a. odstępuje się c
zasadnienia decyzji. Zakres nadanych uprawnień budowlanych wskazano na odwołanie decyzji.

Pouczenie

Od niniejszej decyzji służy odwołanie do Krajowej Komisji Kwalifikacyjnej Polskiej Izby Inżynierów Budownictwa w Warszawie, za pośrednictwem Okręgowej Komisji Kwalifikacyjnej KUP/OIB Bydgoszcz w terminie 14 dni od dnia jej doręczenia.

Skład Orzekający
Okręgowej Komisji Kwalifikacyjnej

mgr inż. Witold Przybylski

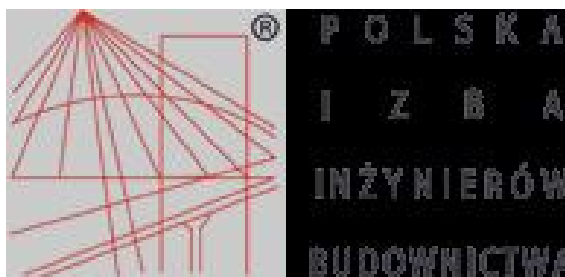
mgr inż. Andrzej Mańkowski

inż. Franciszek Szypliński



Otrzymują:

1. Pan Ryszard Iwanus
Nowa 41 a
87-300 Brodnica
2. Okręgowa Rada Izby
Inżynierów Budownictwa
3. Główny Inspektor
Nadzoru Budowlanego



Zaświadczenie
o numerze weryfikacyjnym
KUP-39H-847-FA3 *

**Pan Ryszard IWANUS o numerze ewidencyjnym KUP/BO/0245/07
adres zamieszkania ul. NOWA 41A, 87-300 BRODNICA
jest członkiem Kujawsko-Pomorskiej Okręgowej Izby Inżynierów Budownictwa i
posiada wymagane ubezpieczenie od odpowiedzialności cywilnej.**

Niniejsze zaświadczenie jest ważne do dnia 2024-07-31.

Zaświadczenie zostało wygenerowane elektronicznie i opatrzone bezpiecznym podpisem elektronicznym weryfikowanym przy pomocy ważnego kwalifikowanego certyfikatu w dniu 2023-07-20 roku przez:

Renata Staszak, Przewodniczący Rady Kujawsko-Pomorskiej Okręgowej Izby Inżynierów Budownictwa.

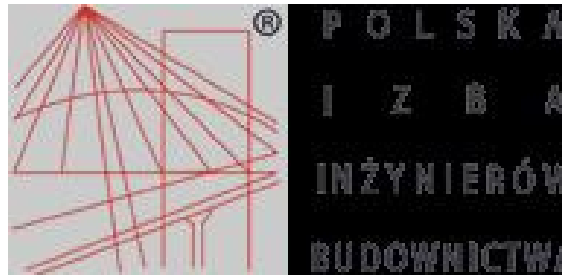
Zgodnie z art. 781 K.c.

§ 1. Do zachowania elektronicznej formy czynności prawnej wystarcza złożenie oświadczenia woli w postaci elektronicznej i opatrzenie go kwalifikowanym podpisem elektronicznym.

§ 2. Oświadczenie woli złożone w formie elektronicznej jest równoważne z oświadczeniem woli złożonym w formie pisemnej.

* Weryfikację poprawności danych w niniejszym zaświadczeniu można sprawdzić za pomocą numeru weryfikacyjnego zaświadczenia na stronie Polskiej Izby Inżynierów Budownictwa www.piib.org.pl lub kontaktując się z biurem właściwej Okręgowej Izby Inżynierów Budownictwa.

Podpis jest prawidłowy



Zaświadczenie
o numerze weryfikacyjnym
KUP-5KW-ZB4-AKY *

Zaświadczenie zostało wygenerowane elektronicznie i opatrzone bezpiecznym podpisem elektronicznym weryfikowanym przy pomocy ważnego kwalifikowanego certyfikatu w dniu 2022-12-07 roku przez:

Pani DANUTA IWANUS o numerze ewidencyjnym KUP/BD/0741/01
adres zamieszkania ul. NOWA 41A, 87-300 BRODNICA
jest członkiem Kujawsko-Pomorskiej Okręgowej Izby Inżynierów Budownictwa i
posiada wymagane ubezpieczenie od odpowiedzialności cywilnej.

Niniejsze zaświadczenie jest ważne do dnia 2024-12-31.
o numerze weryfikacyjnym:

Zaświadczenie zostało wygenerowane elektronicznie i opatrzone bezpiecznym podpisem elektronicznym weryfikowanym przy pomocy ważnego kwalifikowanego certyfikatu z dnia 2024-01-02 przez :

Renata Staszak, Przewodniczący Rady Kujawsko-Pomorskiej Okręgowej Izby Inżynierów Budownictwa.

Zgodnie z art. 781 K.c.

§ 1. Do zachowania elektronicznej formy czynności prawnej wystarczy złożenie oświadczenia woli w postaci elektronicznej i opatrzenie go kwalifikowanym podpisem elektronicznym.

§ 2. Oświadczenie woli złożone w formie elektronicznej jest równoważne z oświadczeniem woli złożonym w formie pisemnej.

* Weryfikacje poprawności danych w niniejszym zaświadczeniu można sprawdzić za pomocą numeru weryfikacyjnego zaświadczenia na stronie Polskiej Izby Inżynierów Budownictwa www.piib.org.pl lub kontaktując się z biurem właściwej Okręgowej Izby Inżynierów Budownictwa.

Podpis jest prawidłowy

**ZARZĄD DRÓG POWIATOWYCH
W BRODNICY**
Karbowo, ul. Wczasowa 46
87-300 Brodnica

Brodnica, dnia 22 marca 2024 r.

TN.4042-18/24/MK

RIWANUS Ryszard Iwanus
ul. Zabrzeńska 22/6
61-131 Poznań

W odpowiedzi na wniosek z dnia 13 marca 2024 r. w sprawie uzgodnienia projektu zagospodarowania terenu dla zadania pn. „Przebudowa drogi gminnej nr 080741C Gołkowo – Nad Strugą” w miejscowości Gołkowo, gmina Górzno w zakresie skrzyżowania z drogą powiatową nr 1829C Cieleń – Szczutowo - Górzno,

uzgadniam

przedstawiony projekt zagospodarowania terenu dla zadania pn. „Przebudowa drogi gminnej nr 080741C Gołkowo – Nad Strugą” w miejscowości Gołkowo, gmina Górzno w zakresie skrzyżowania z drogą powiatową nr 1829C Cieleń – Szczutowo - Górzno przy założeniu:

- wytycznych projektowania skrzyżowań drogowych rekomendowanych przez Ministra właściwego ds. transportu - WR-D-31,
- droga gminna klasy D – dojazdowa,
- pojazd miarodajny dla drogi gminnej to pojazd osobowy **PO**, pojazd miarodajny o warunkowej przejezdności to pojazd komunalny **PK**,
- droga gminna położona w terenie zagospodarowania rolniczego z zabudową siedliskową,
- połączenie nowej nawierzchni asfaltowej z nawierzchnią istniejącą uszczelnić asfaltem lub polimerową masą zalewową,
- w obrębie pasa drogi powiatowej wykonać pobocze z kruszywa łamanego o szerokości 0,75 m.

Zgodnie z art. 25 ust. 2 ustawy z dnia 21 marca 1985 r. o drogach publicznych – (Dz. U. z 2023 r. poz. 645 ze zm.), przebudowa skrzyżowania i oznakowania, w tym na drodze powiatowej, wykonane muszą być na koszt Inwestora budowy drogi gminnej.

Jako władający działką nr 121/1 i 46/1, obręb geodezyjny Gołkowo, gmina Górzno położonymi pod drogą powiatową nr 1829C Cieleń – Szczutowo - Górzno przy założeniu, wyrażam zgodę Gminie Górzno na dysponowanie gruntem niniejszych działek dla potrzeb wykonania robót budowlanych związanych z wykonaniem przebudowy drogi gminnej zgodnie z Prawem Budowlanym art. 32 ust. 4 pkt 2.

DYREKTOR
ZARZĄDU DRÓG POWIATOWYCH

Czesław Głowacki

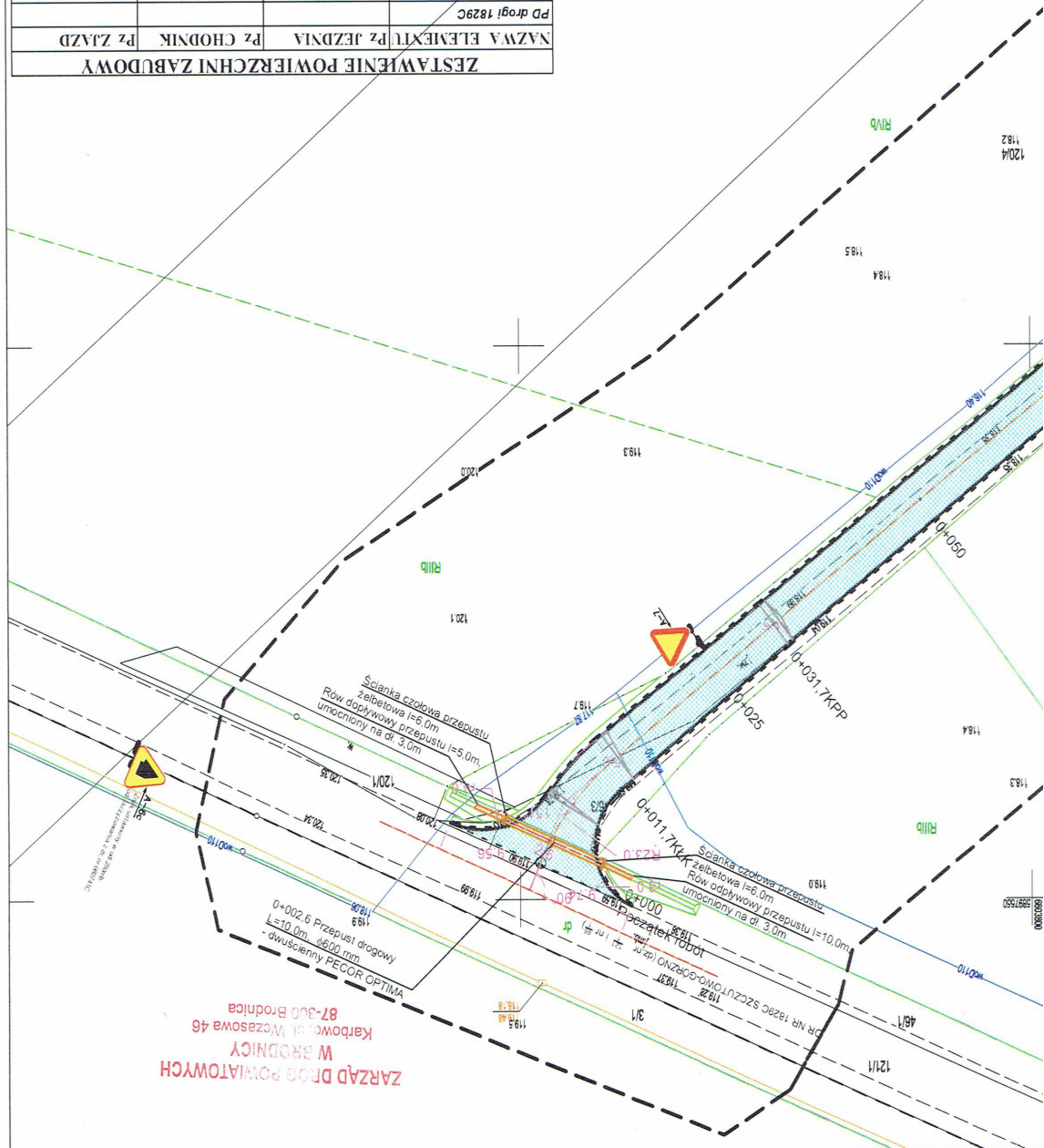
Otrzymują:

1. RIWANUS Ryszard Iwanus
ul. Zabrzeńska 22/6, 61-131 Poznań
Adres do korespondencji: Danuta Iwanus, ul. Nowa 41a, 87-300 Brodnica
2. a/a

Do wiadomości:

1. Urząd Miasta Gminy Górzno
ul. Rynek 1, 87-320 Górzno

ZESTAWIENIE POWIERZCHNI ZABUDOWY			
NAZWA ELEMENTU	PZ JEZDNI	PZ CHODNIK	PZ ZAZD
pd drogi 1829C			
pd drogi 080241C	Pz = m2	Pz = m2	Pz = m2



ZARZĄD DRÓG POWIATOWYCH
W BRODNICY
Karbowa, ul. Wczasowa 46
87-300 Brodnica

Brodnica, dnia 12 kwietnia 2024 r.

TN.4042-18-1/24/MK

RIWANUS Ryszard Iwanus
ul. Zabrzeńska 22/6
61-131 Poznań

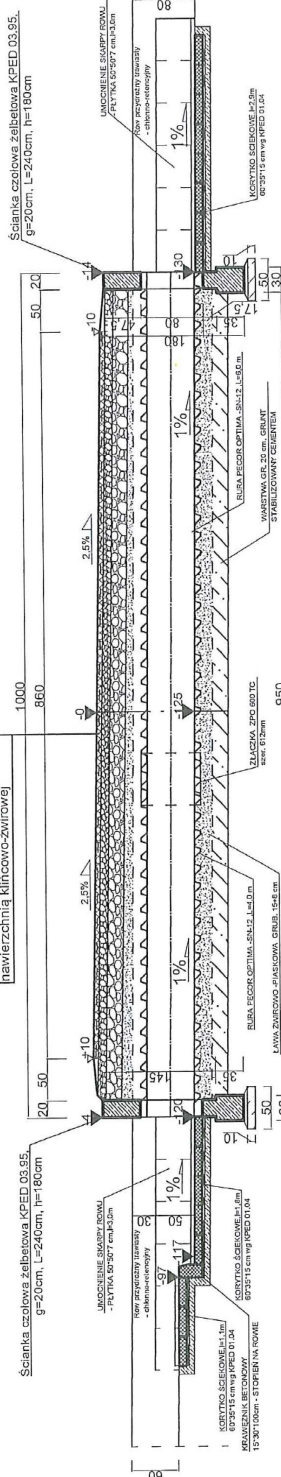
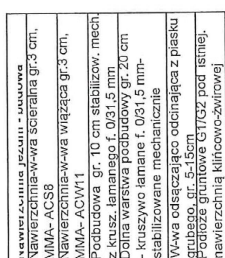
W odpowiedzi na pismo z dnia 13 kwietnia 2024 r. w sprawie uzupełnienia uzgodnienia projektu zagospodarowania terenu dla zadania pn. „Przebudowa drogi gminnej nr 080741C Gołkowo – Nad Strugą” w miejscowości Gołkowo, gmina Górzno w zakresie skrzyżowania z drogą powiatową nr 1829C Cielęta – Szczutowo – Górzno wydanego pismem nr TN.4042-18/24/MK z dnia 22 marca 2024 r. informuję:

Zarząd Dróg Powiatowych w Brodnicy akceptuje zaprojektowane parametry techniczne i hydrologiczne dla budowy przepustu drogowego i odtworzenia rowu przydrożnego zawarte w załączonym operacie wodno prawnym z dnia 22 marca 2024 r. Odtworzenie rowu przydrożnego jest niezbędne dla zapewnienia odbioru wód opadowych z pasa drogowego drogi powiatowej 1829C oraz lokalizacji przepustu drogowego umożliwiającego przeprowadzenie wód opadowych płynących rowem przydrożnym, projektowanego w obszarze skrzyżowania drogi powiatowej 1829C z projektowaną do przebudowy drogą gminną nr 080741C Gołkowo – Nad Strugą.

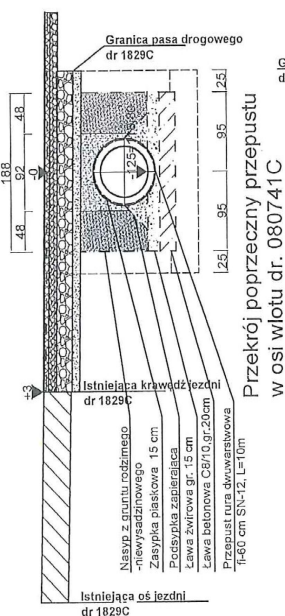
Wz. Dyrektora
GŁÓWNY SPECJALISTA
[Podpis]
Mirosław Karbowski

Otrzymują:

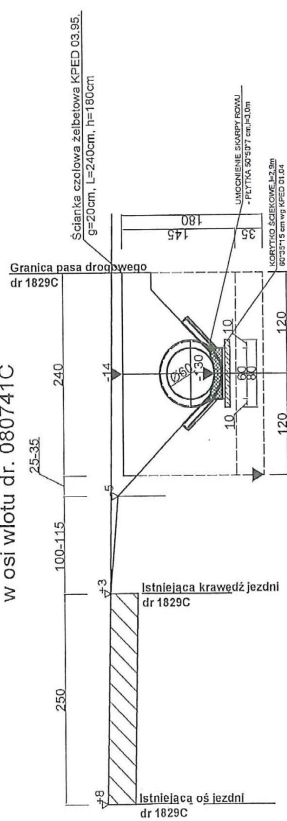
1. RIWANUS Ryszard Iwanus
ul. Zabrzeńska 22/6, 61-131 Poznań
Adres do korespondencji: Danuta Iwanus, ul. Nowa 41a, 87-300 Brodnica
2. a/a



Przekrój podłużny przepustu $\phi 600\text{mm}$ w ciągu rowu przydrożnego
- pod korpusem dr. 080741C



Przekrój poprzeczny przepustu
w osi wlotu dr. 080741C



120	120
-----	-----

Widok ścianki czołowej wylotu przepustu

[illegible]

Poznań, dnia 15 kwietnia 2024r

Oświadczenie projektanta

Zgodnie z art. 34 ust. 3d pkt. 3 ustawy z dnia 7 lipca 1994 r. – Prawo budowlane, oświadczam, że PAB i PZT dla zamierzenia budowlanego :

Nazwa zamierzenia budowlanego : **Przebudowa drogi gminnej nr 080741C Gołkowo-Nad Strugą w km 0+000 - 0+934 z włączeniem do drogi powiatowej nr 1829C Cieleća - Gołkowo -Szczutowo, odcinek dl. 0,934km.**

Nazwa obiektu budowlanego : **Droga gminna nr 080741C Gołkowo-Nad Strugą w km 0+000 - 0+934 z włączeniem do drogi powiatowej nr 1829C Cieleća Gołkowo - Szczutowo (km 0+000), odcinek dl. 0,934km. KAT. OBIEKTU - XXV (drogi).**

Inwestor : **Miasto i Gmina Górzno, ul. Rynek1, 87-320 Górzno**

opracowany zgodnie z Rozporządzeniem Ministra Rozwoju z dnia 11 września 2020r. w sprawie szczegółowego zakresy i formy projektu budowlanego (Dz. U. z dnia 18.09.2021r poz. 1609 z późniejszymi zmianami) , składający się z : projektu zagospodarowania terenu, projektu architektoniczno - budowlanego i załączników oraz projektu technicznego dla zamierzenia budowlanego

w zakresie branży : KONSTRUKCYJNO-BUDOWLANEJ W SPECJALNOŚCI DROGOWEJ
został sporządzony zgodnie z obowiązującymi przepisami i zasadami wiedzy technicznej.

Projektant w specjalności drogowej

mgr inż. Ryszard Iwanus
upr. nr KUP/0125/POOD/08; KUP/BO/0245/07

Brodnica, dnia 15 kwietnia 2024r

Oświadczenie projektanta

Zgodnie z art. 34 ust. 3d pkt. 3 ustawy z dnia 7 lipca 1994 r. – Prawo budowlane, oświadczam, że PAB i PZT dla zamierzenia budowlanego :

Nazwa zamierzenia budowlanego : **Przebudowa drogi gminnej nr 080741C Gołkowo-Nad Strugą w km 0+000 - 0+934 z włączeniem do drogi powiatowej nr 1829C Cieleća - Gołkowo -Szczutowo, odcinek dl. 0,934km.**

Nazwa obiektu budowlanego : **Droga gminna nr 080741C Gołkowo-Nad Strugą w km 0+000 - 0+934 z włączeniem do drogi powiatowej nr 1829C Cieleća Gołkowo - Szczutowo (km 0+000), odcinek dl. 0,934km. KAT. OBIEKTU - XXV (drogi).**

Inwestor : **Miasto i Gmina Górzno, ul. Rynek1, 87-320 Górzno**

opracowany zgodnie z Rozporządzeniem Ministra Rozwoju z dnia 11 września 2020r. w sprawie szczegółowego zakresy i formy projektu budowlanego (Dz. U. z dnia 18.09.2021r poz. 1609 z późniejszymi zmianami) , składający się z : projektu zagospodarowania terenu, projektu architektoniczno - budowlanego i załączników oraz projektu technicznego dla zamierzenia budowlanego

w zakresie branży : ARCHITEKTONICZNEJ I KONSTRUKCYJNO-BUDOWLANEJ
W SPECJALNOŚCI DROGOWEJ
został sporządzony zgodnie z obowiązującymi przepisami i zasadami wiedzy technicznej.

Projektant w specjalności konstrukcyjno-inżynierskiej i drogowej

mgr inż. Danuta Iwanus
upr. nr BP-RN-V/158/83; KUP/BD/0741/01